

In Memoriam Adolphe CRÈVECŒUR

1895-1959

*Ancien Président de la Société Royale d'Entomologie
de Belgique*

par J. DE WALSCHE

Adolphe CRÈVECŒUR est né il y a environ soixante-cinq ans à Ixelles, ce faubourg de la capitale qui a toujours compté de nombreux intellectuels et où la vie tranquille d'autrefois et la présence proche de promenades dans une campagne variée a développé maintes vocations entomologiques.

Bien que s'étant destiné, après de brillantes études, à la carrière administrative, A. Crèveœur s'enthousiasma à la lecture de Fabre pour l'observation des Hyménoptères. Dès 1923 il devint membre de notre société. Alors commença pour lui la longue série de ses chasses et surtout de ses études éthologiques. Il put compter pour celles-ci sur l'aide compréhensive et dévouée de M^{me} Crèveœur. Que de longues observations au cours des week-ends. Que de patience dans ces recherches qui ne peuvent avoir lieu qu'en des lieux arides et sous le soleil brûlant, conditions essentielles à l'activité des guêpes prédatrices et des abeilles solitaires.

Mais en revanche quels problèmes importants à résoudre !

L'ordre des Hyménoptères (surtout en ce qui concerne les Aculéates) ne contient-il pas les animaux qui posent au biologiste et au psychologue les questions les plus étonnantes et les plus ardues ?

L'on a défini l'homme : « un être sachant employer un outil » ; mais ne voit-on pas déjà des guêpes prédatrices employer une petite pierre pour damer le terrain où leur œuf et sa provision sont enfouis ?

Ne voit-on pas les Hyménoptères jouir de facultés mentales, d'orientation par exemple, très supérieures à celles de l'homme ?

Mais à côté de celles-ci, combien de comportements qui sont quasi mécaniques et qui entraînent souvent la perte de ces insectes en présence du danger.

D'où maintes discussions sur la prédominance de l'instinct ou d'une intelligence rudimentaire.

Aussi les communications de notre savant collègue donnaient-elles lieu après leur exposé à de longues et vivantes controverses entre MM. VERLAINE et THOMAS, qui s'intéressaient à ces questions avec une ardeur toute combattive.

Non content de s'occuper d'éthologie, A. CRÈVECŒUR s'intéressait aussi à la faunistique des Aculéates belges. Profitant de vacances qu'il pouvait prendre aux époques propices, il récolta dans de nombreuses régions du pays des espèces rares ou mal connues. Il fut un des premiers à explorer les environs de Bruges où, malgré la dégradation de la faune des Flandres due à la surpopulation humaine, il trouva d'intéressantes espèces ignorées.

Je me souviendrai toujours du plaisir qu'il avait à recevoir de ses collègues des captures d'espèces assez rares, comme *Eumenes coarctata* que le hasard m'avait fait découvrir, et qui complétait ses listes. Il trouva pour ce genre de recherches un collaborateur très actif dans la personne de notre collègue M. P. MARÉCHAL. De la combinaison de leurs travaux naquirent de nombreuses « Listes » et « Matériaux pour servir à l'établissement d'un nouveau catalogue des Hyménoptères de Belgique », parus de 1925 à 1939 dans notre revue.

En 1933, appréciant hautement ses qualités de travailleur acharné, ses collègues l'appelèrent à l'importante et absorbante fonction de Secrétaire. Cette fonction, il la remplit avec autant de zèle que de modestie pendant quatorze ans.

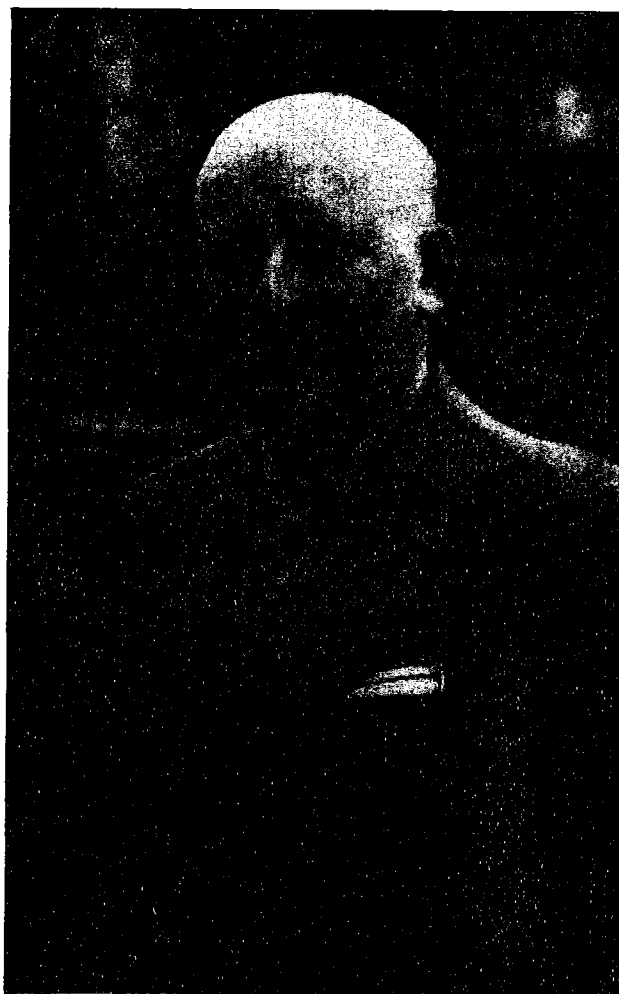
Ceci ne ralentit pas sa belle activité de « fieldnaturalist ». Ses observations, partie capitale de son œuvre, sont un modèle de science précise et sans idées préconçues.

Il fit paraître depuis 1925 jusqu'en 1954 les travaux suivants :

1925. — Les Osmies de la Belgique (G. *Osmia* Pz.). (Bull. Ann. Soc. Ent. Belg., LXV, 183-194.)

1927. — Remarques éthologiques sur quelques Hyménoptères. (Loc. cit., LXVII, 306-309.)

1929. — Id. II. (Loc. cit., LXIX, 358-366.)



Adolphe CRÈVECŒUR
1895-1959

- 1930a. — Y a-t-il coexistence normale de la reine et d'ouvrières pondeuses dans les ruches d'abeilles? (Loc. cit., LXX, 209-215.)
- 1930b. — Recherches biologiques sur *Smycromyrme (Mutilla) rufipes* F. (Hym. Mutillidae). (Loc. cit., LXX, 271-284.)
1931. — Le maraudage occasionnel, tendance au cleptoparasitisme chez divers *Psammocharidae* (Hym.). (Mém. Soc. Ent. Belg., XXIII, 183-187.)
1932. — Recherches biologiques sur *Ammophila campestris* Jur. (Hym. Sphegidae). (Bull. Ann. Soc. Ent. Belg., LXXII, 164-176.)
1938. — Note sur la biologie de *Bracon guttiger* Wesm. (Hym. Braconidae). (Loc. cit., LXXVIII, 149-153.)
- 1945a. — Note sur la biologie d'*Odynerus (Lionotus) delphinalis* Gir. (Hym. Vespidae). (Loc. cit., LXXXI, 62-68.)
- 1945b. — Nouvelles observations sur la nidification de *Pompilus plumbeus* F. (Hym.) Pompilidae). (Loc. cit., LXXXI, 157-162.)
1948. — Note sur la biologie d'*Odynerus (Symmorphus) debilitatus* Sauss. (Hym. Vespidae). (Loc. cit., LXXXIV, 18-25.)
1950. — Sur deux Braconides parasites de *Rhynchaenus (Orchestes) fagi* L. (Col. Curcul.). (Loc. cit., LXXXVI, 230-232.)
- 1951a. — Nids et proies des Sphérides de Belgique (esquisse d'éthologie comparée). (Loc. cit., LXXXVII, 8-22.)
- 1951b. — Note sur la biologie d'*Eurytoma (Bruchophagus) ononis* Mayr. (Loc. cit., LXXXVII, 148-150.)
1952. — Le psychisme des Hyménoptères vespiformes et mellifères. (Loc. cit., LXXXVIII, 9-19.)
- En collaboration avec P. MARÉCHAL :
1927. — Liste d'Hyménoptères intéressants capturés en 1926. (Bull. Ann. Soc. Ent. Belg., LXVII, 138-141.)
1928. — Liste d'Hyménoptères intéressants, la plupart capturés en 1927. (Loc. cit., LXVIII, 171-175.)
1929. — Liste d'Hyménoptères intéressants, la plupart capturés en 1928. (Loc. cit., LXIX, 166-171.)
1931. — Matériaux pour servir à l'établissement d'un nouveau catalogue des Hyménoptères de Belgique. (Loc. cit., LXXI, 101-116.)

1932. — Id. II. (Loc. cit., LXXII, 61-81.)
1933a. — Id. III. (Loc. cit., LXXIII, 143-159.)
1933b. — Id. IV. (Loc. cit., LXXIII, 373-382.)
1935. — Id. V. (Loc. cit., LXXV, 395-412.)
1936. — Id. VI. (Loc. cit., LXXVI, 237-257.)
1937. — Id. VII. (Loc. cit., LXXVII, 445-456.)
1938. — Id. VIII. (Loc. cit., LXXVIII, 475-588.)
1939. — Id. IX. (Loc. cit., LXXIX, 439-449.)

En collaboration avec J. DE WALSCHE :

1929. — Description de trois Hyménoptères gynandromorphes ou monstrueux. (Bull. Ann. Soc. Ent. Belg., LXIX, 37-39, 3 figs.)

En collaboration avec A. VAN HOEGAERDEN :

1950. — Note sur la nidification de *Megachile pyrenea* Pérez (Hym. Apidae). (Bull. Ann. Soc. Ent. Belg., LXXXVI, 233-235.)

A CRÈVECŒUR désirant avoir la documentation la plus complète sur les insectes qu'il étudiait et classait dans une collection impeccablement tenue et très riche, se mit à l'étude de l'italien et de l'espagnol, qu'il assimila bien; ce qui porta sa connaissance des langues au nombre honorable de sept.

Devenu Vice-Président en 1947, puis Président en 1950 et 1951, il se signala par deux discours inauguraux remarquables, qui sont d'importantes mises au point. Il était Membre honoraire de l'Académie Colombienne de Sciences exactes, et fut promu Commandeur de l'ordre de Léopold, ayant accédé au Ministère de l'Intérieur aux fonctions élevées d'Inspecteur général. Sa profession absorba alors la majeure partie de son temps. Il put beaucoup moins se consacrer à l'entomologie, mais ses loisirs réduits entraînaient cependant son activité vers de nouvelles familles d'Hyménoptères, toujours plus petits, plus difficiles à étudier, tels que les Chalcidides, les Cynipides. Il rassemblait de nouveaux documents, espérant y consacrer son temps quand viendrait à sonner l'heure méritée de la retraite.

Sa fine intelligence n'était du reste pas uniquement orientée vers la zoologie. Il avait rassemblé dans son agréable demeure de beaux tableaux choisis avec un goût sûr, entre autres des Mellery, des Flaschoen, qui charmaient par leurs riches couleurs la vue

des visiteurs. Celle-ci était aussi immédiatement attirée par ses livres, tous joliments reliés et classés avec cette méthode rigoureuse qui était la sienne. Rien chez lui n'était laissé au hasard; point de ce dynamisme assez désordonné que l'on trouve chez certains collectionneurs. J'ai vu chez lui des quantités considérables de documents éthologiques : tiges creuses, nids, galles, etc. (pourtant difficiles à conserver), numérotés, étiquetés, datés et gardés avec soin comme preuves de ses observations.

D'autre part il aimait les voyages et avait parcouru de nombreuses parties de l'Europe.

Son dernier souhait était de pouvoir visiter la Grèce, mère de la véritable pensée scientifique. Hélas, cette joie ne lui fut plus donnée.

Depuis un an, sa santé, qui avait laissé parfois à désirer, fut ébranlée par des troubles très inquiétants d'un diagnostic difficile. Il dut demander un long congé. Puis les médecins déclarèrent qu'une grave opération s'avérait indispensable. Elle offrait cependant de grandes chances de succès.

A. CRÈVECŒUR affronta cette épreuve avec le calme d'un sage, et, avec un courage empreint de cet ordre qui le caractérisait, il donna toutes les instructions concernant son décès éventuel. Malheureusement les espoirs furent déçus, et il s'éteignit quelques jours après l'opération.

En exprimant nos condoléances émues à M^{me} CRÈVECŒUR et à la famille, nous nous inclinons devant la mémoire de notre regretté Président, qui fut un serviteur dévoué du pays en des temps difficiles, et un des plus éminents entomologistes belges contemporains.
