

urn:lsid:zoobank.org:pub:3DC0140B-C695-410C-9733-2B9780AD4535

Belgian Journal of Entomology

Les abeilles du genre *Homalictus* Cockerell, 1919 en Nouvelle-Calédonie (Hymenoptera: Apoidea: Halictidae)

Alain PAULY (¹), Barry DONOVAN (²), Jérôme MUNZINGER (³)

¹ Institut royal des Sciences naturelles de Belgique, Entomologie, Rue Vautier 29, B-1000 Bruxelles, Belgique. (alain.pauly@brutele.be).

² Donovan Scientific Insect Research, Canterbury Agriculture and Science Centre Lincoln, Private Bag 4704, Christchurch, New Zealand. (Barry.Donovan@Plantandfood.co.nz)

³ Institut de Recherche pour le Développement, UMR AMAP, Montpellier, F-34000 France. (jerome.munzinger@ird.fr)



Published: Brussels, November, 9, 2015

Citation: Pauly A., Donovan B.J. & Munzinger J., 2015. Les abeilles du genre *Homalictus* Cockerell, 1919 en Nouvelle-Calédonie (Hymenoptera: Apoidea: Halictidae). *Belgian Journal of Entomology*, 34: 1-30.

ISSN 1374-5514 (Print Edition)

ISSN 2295-0214 (Online Edition)



Le Belgian Journal of Entomology est édité par la Société royale belge d'Entomologie, association sans but lucratif, fondée le 9 avril 1855.

Siège social: rue Vautier 29, B-1000 Bruxelles

De Belgian Journal of Entomology is uitgegeven door de Koninklijke Belgische Vereniging voor Entomologie, vereniging zonder winstoogmerk, opgericht op 9 april 1855.

Sociale zetel: Vautierstraat 29, B-1000 Brussel

Les publications de la Société sont financées avec le concours de la Fondation Universitaire de Belgique.

De publicaties van de Vereniging worden gefinancierd met de steun van de Universitaire Stichting van België.

In compliance with Article 8.6 of the ICZN, printed versions of all papers are deposited in the following libraries:

- Bibliothèque royale de Belgique, 4 Boulevard de l'Empereur, B-1000 Bruxelles
- Bibliothèque de l'Institut royal des Sciences naturelles de Belgique, Rue Vautier 29, B-1000 Bruxelles
- Bibliothèque centrale du Museum national d'Histoire naturelle, 38 rue Geoffroy Saint-Hilaire, 75005 Paris, France
- Musée d'Histoire Naturelle, Bibliothèque, Route de Malagnou C.P. 434, CH-1211 Genève 6, Suisse
- Zoological Record, Thomson Reuters, Publication Processing, 1500 Spring Garden Street, Fourth Floor, Philadelphia PA 19130, USA.
- American Museum of Natural History Library, Central Park West at 79th street, New York, NY 10024-5192, USA

Cover plate: *Homalictus cocos* Pauly & Munzinger, head in dorsal view.

Les abeilles du genre *Homalictus* Cockerell, 1919 en Nouvelle-Calédonie (Hymenoptera: Apoidea: Halictidae)

Alain PAULY ⁽¹⁾, Barry DONOVAN ⁽²⁾, Jérôme MUNZINGER ⁽³⁾

¹ Institut royal des Sciences naturelles de Belgique, Entomologie, Rue Vautier 29, B-1000 Bruxelles, Belgique. (alain.pauly@brutele.be).

² Donovan Scientific Insect Research, Canterbury Agriculture and Science Centre Lincoln, Private Bag 4704, Christchurch, New Zealand. (Barry.Donovan@Plantandfood.co.nz)

³ Institut de Recherche pour le Développement, UMR AMAP, Montpellier, F-34000 France. (jerome.munzinger@ird.fr)

Abstract

Ten species of *Homalictus* Cockerell, 1919, are recorded from New Caledonia, including seven new species: *Homalictus curvistriae* Donovan & Pauly, *H. heliotropiae* Pauly & Donovan, *H. hienghenensis* Donovan & Pauly, *H. koghiensis* Donovan & Pauly, *H. mcphersoni* Donovan & Pauly, *H. melanasiae* Donovan & Pauly, *H. projectio* Donovan & Pauly. The male of *H. cocos* Pauly & Munzinger is described for the first time.

Keywords: bees, New Caledonia, new species, distribution, visited plants, systematics.

Résumé

Dix espèces de *Homalictus* Cockerell, 1919 sont inventoriées de Nouvelle-Calédonie, dont sept sont nouvelles: *Homalictus curvistriae* Donovan & Pauly, *H. heliotropiae* Pauly & Donovan, *H. hienghenensis* Donovan & Pauly, *H. koghiensis* Donovan & Pauly, *H. mcphersoni* Donovan & Pauly, *H. melanasiae* Donovan & Pauly, *H. projectio* Donovan & Pauly. Le mâle de *Homalictus cocos* Pauly & Munzinger 2003 est décrit pour la première fois.

Introduction

Dans une note précédente (PAULY & MUNZINGER, 2003), nous avons inventorié seulement 3 espèces de *Homalictus* en Nouvelle-Calédonie. Dix ans plus tard, DONOVAN *et al.* (2013) citaient les plantes butinées par 10 espèces de *Homalictus*, sans nommer les nouvelles espèces. Le présent travail décrit les 7 espèces nouvelles. Presque toutes, sauf une, sont basées sur des femelles, les mâles étant connus pour seulement 5 d'entre elles !

Le genre *Homalictus* habite la Région Orientale, la Nouvelle-Guinée, l'Australie et compte parmi le peu de genres d'abeilles qui ont colonisé les îles du Pacifique jusqu'aux Samoa, les Carolines et les Mariannes. Les espèces orientales ont été révisées par BLÜTHGEN (1926, 1928, 1931) (dont 2 espèces en Inde et une au Sri-Lanka), les espèces des Philippines par COCKERELL (1919) (12 espèces), les espèces indonésiennes par PAULY (1980) (21 espèces), les espèces de Nouvelle-Guinée par MICHENER (1980) et PAULY (1986) (45 espèces, inclus le sous-genre *Papualictus* Michener, 1980), les espèces d'Australie par WALKER (1986) (44 espèces), les espèces des îles Salomon par KROMBEIN (1951) (8 espèces), les espèces du Vanuatu par CHEESMAN & PERKINS (1939) et PAULY & VILLEMANT (2009) (6 espèces), les espèces des îles Fidji par MICHENER (1979) (4 espèces), les espèces des îles Samoa par PERKINS & CHEESMAN (1928) (9 espèces dont deux espèces cleptoparasites du sous-genre *Echthralictus* PERKINS & CHEESMAN 1928), les espèces des îles Carolines par KROMBEIN (1950) (4 espèces), les espèces des îles Mariannes par KROMBEIN (1950) (4

espèces). En Nouvelle-Calédonie, les *Homalictus* constituent le genre d'abeilles le mieux représenté avec 10 espèces sur un total de 32 espèces d'abeilles jusqu'à présent inventoriées dans l'île (PAULY & MUNZINGER, 2003; PAULY *et al.*, 2013a; PAULY *et al.*, 2013b; DONOVAN *et al.*, 2013). Les espèces sont toutes endémiques de l'archipel, à l'exception de *H. aponi* (Cheesman & Perkins, 1939) qui est également présent au Vanuatu.

Matériel et méthodes

Les genitalia des mâles des nouvelles espèces n'ont pas été disséqués pour ne pas abîmer les quelques rares spécimens connus.

Les photos en couleur ont été réalisées avec un boîtier Nikon D7000, un objectif Zuiko Macro Olympus 20 mm F3.5 monté sur un soufflet Nikon PB6, deux flash Nikon SB-900 et un dôme pyramidal en altuglass tronqué au sommet pour obtenir une lumière diffuse évitant d'avoir des reflets sur les téguments.

Les collections correspondant aux acronymes suivants ont été examinées: BBMH: Bernice Bishop Museum, Honolulu, Hawaï, USA. – BMNH: The Natural History museum, London, UK (formerly British Museum of Natural History). – INHS: Illinois Natural History Survey, Champaign, Illinois, USA. – IRD: Institut de Recherche pour le Développement, Nouméa, Nouvelle-Calédonie, France. – MNHNP: Muséum National d'Histoire Naturelle, Paris, France (col. J. Munzinger et col. P. Tripotin). – BJD: col. Barry Donovan, Christchurch, Nouvelle-Zélande (inclus col. G. McPherson). Le matériel examiné est cité dans l'ordre des récolteurs.

Les noms de plantes autochtones suivent le référentiel taxonomique de la Nouvelle-Calédonie « Floralica » (Morat *et al.* 2012) (version 27 mai 2014): <http://www.botanique.nc/herbier/florical>

Si le nom donné par le récolteur est actuellement considéré comme un synonyme, l'identification d'origine est conservée entre crochets.

Genre *Homalictus* Cockerell, 1919

Homalictus aponi (Cheesman & Perkins, 1939)

(Figs 1, 2)

Halictus aponi CHEESMAN & PERKINS 1939: 170, ♀. Holotype ♀: Nouvelles-Hébrides (= Vanuatu), île Malekula, Ounua, III-IV.1929 (BMNH).

Redescription. Femelle. Longueur 4 mm. Tête et mesosoma bleu vert, metasoma noir, genoux, tibias et tarsi orangés. Tête (Fig. 1a). $L/l = 0,95$. Front finement ridé anastomosé. Vertex finement tessellé. Mesosoma. Scutum et scutellum finement tessellés et ponctués, les espaces entre les points égaux aux points (Fig. 1b). Propodeum non caréné. Aire propodéale avec des plis anastomosés (Fig. 1c). Pleures à texture tessellée, plus rugueuses sur la partie ventrale. Metasoma (Fig. 1d). Tergite 1 superficiellement strié sur les flancs et sur la marge apicale, la base déclive lisse. Tergites suivants ponctués et striés sur la base.

Mâle. Longueur 3-4 mm. Tête et mesosoma bleu vert, metasoma noir, genoux, tibias et tarsi orangés. Tête (Fig. 2a). $L/l = 1$. Front avec des rides punctiformes, aires paraoculaires finement ridées à tessellées. Vertex finement tessellé, sans stries parallèles. Antennes avec articles 4 et suivants aussi longs que larges. Mesosoma. Scutum complètement mat tessellé, à ponctuation deux fois plus espacée que chez la femelle (Fig. 2b). Scutellum de même texture que le scutum. Propodeum non caréné. Aire propodéale en forme de croissant, légèrement déprimée et avec des plis atteignant le bord postérieur (Fig. 2c). Pleures à texture complètement tessellée. Metasoma (Fig. 2d). Tergites à texture finement tessellée et striée, tergite 1 légèrement ponctué au milieu. Tergites 2 et suivants plus ou moins ponctués sur leur base. Aire pygidiale orangée, en forme de trapèze à sommet assez étroit (voir Fig. couplet 5 dans la clé). Sternites à soies de longueur moyenne, sans arrangement particulier.

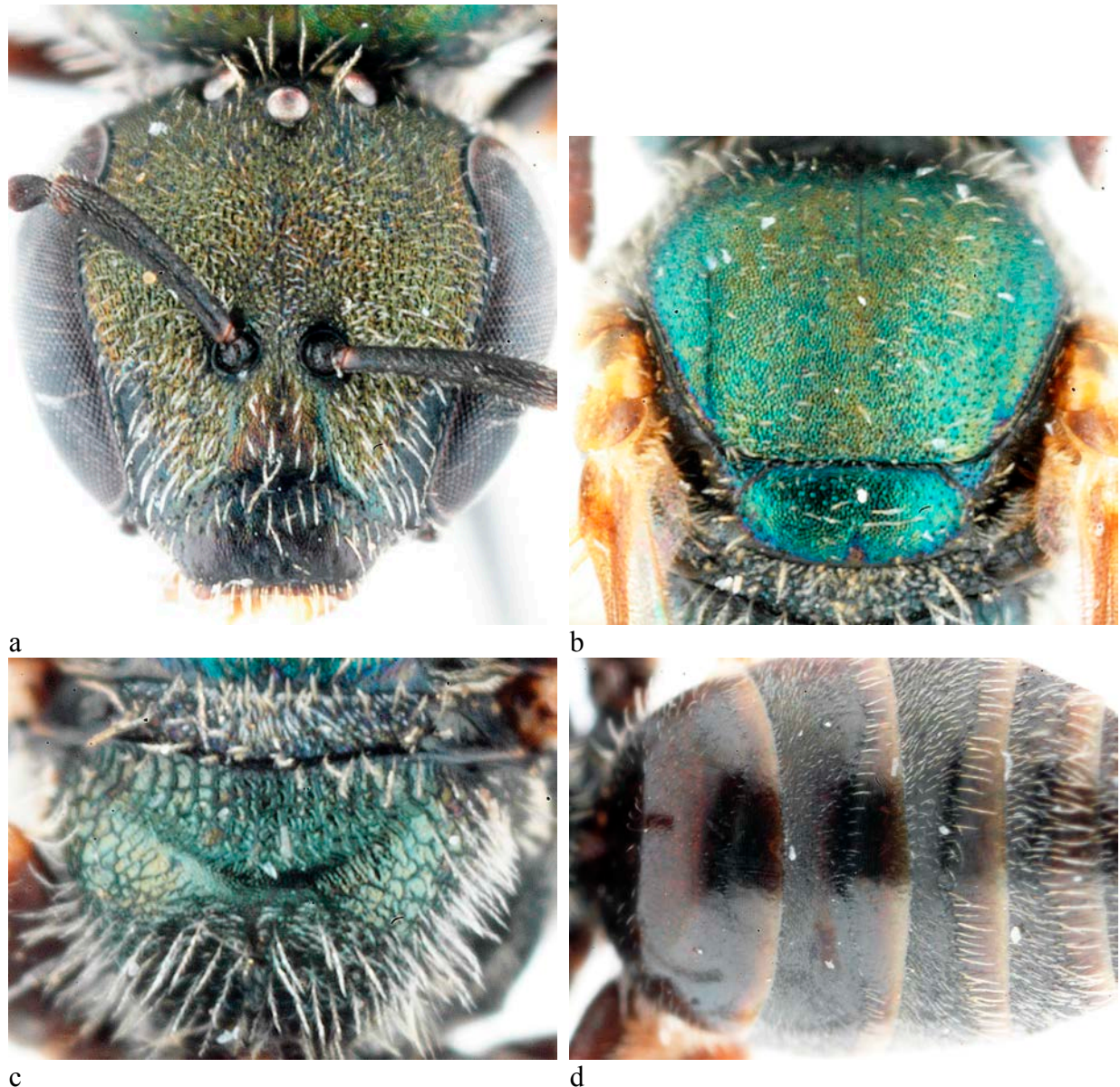


Fig. 1. *Homalictus aponi*, femelle: a, tête; b, scutum et scutellum; c, propodeum; d, metasoma.

Matériel examiné (publié par PAULY et MUNZINGER, 2003, comme *Homalictus urbanus* Smith, 1879). Nouvelle-Calédonie. Nouméa, oct., 1♀, leg. Mme Jaubert (MNHN) (*Halictus urbanus* var. *baudiniensis* selon VACHAL 1907; PAULY 1986). – Rivière Bleue, 11.I.1999, 9h49, *Agatea longipedicellata*, 1♀, leg. J. Munzinger n°90i. – Nouméa, 5.II.1999, 15h00, *Duranta repens*, 1♀, leg. J. Munzinger n°131i. – Idem, 7.II.1999, 16h00, 1♂, n°140i. – Prony, 10.II.1999, 13h45, *Sannantha [Babingtonia] leratii*, 2♀, leg. J. Munzinger n°147i. – Magenta, 22.II.1999, 11h00, *Conyza* cf. *bonariensis*, 1♀, leg. J. Munzinger n°149i. – Magenta, 22.II.1999, 11h00, *Euphorbia hypericifolia*, 2♀, leg. J. Munzinger n°150i. – Monts Koghis, 28.II.1999, 10h00, *Crotalaria* sp., 1♀, leg. J. Munzinger n°154.

Matériel examiné (nouvelles données). Nouvelle-Calédonie. Rivière Bleue, 11.I.1999, *Agatea longipedicellata*, 1♀, leg. J. Munzinger n°90i. – Nouméa, 5.II.1999, 15h, *Duranta repens*, 1♀, leg. J. Munzinger n°131i. – Nouméa, 7.II.1999, 16h, *Duranta repens*, 1♂, leg. J. Munzinger n°140i. – Prony, 11.II.1999, 13h45, *Sannantha [Babingtonia] leratii*, 1♀, leg. J. Munzinger n°147i. – Magenta, 22.II.1999, *Conyza bonariensis*, 1♀, leg. J. Munzinger n°149i. – Magenta, 22.II.1999, *Euphorbia hypericifolia*, 2♀, leg. J. Munzinger n°150i. – Mont Koghis, Auberge, 750m, 28.II.1999, 1♀, leg. J. Munzinger n°154i. – Ouen Toro, 23.III.2001, 7h50, *Tribulus cistoides*, 1♀, leg. J. Munzinger n°185i. – Ouen Toro, 23.III.2001, 7h50, *Tribulus cistoides*, 1♂, 1♀, leg. J. Munzinger n°186i, 187i. – Ouen Toro, 23.III.2001, 8h10, *Tribulus cistoides*, 1♀, leg. J. Munzinger n°188i. – Ouen Toro, 23.III.2001, 14h, *Schinus terebenthifolius*, 1♂, leg. J. Munzinger n°190i. – Ouen Toro, 23.III.2001, 15h30, *Emilia sonchifolia*, 1♀, leg. J. Munzinger n°198i. – Koné, 27.III.2001, 11h30, *Euphorbia hypericifolia*,

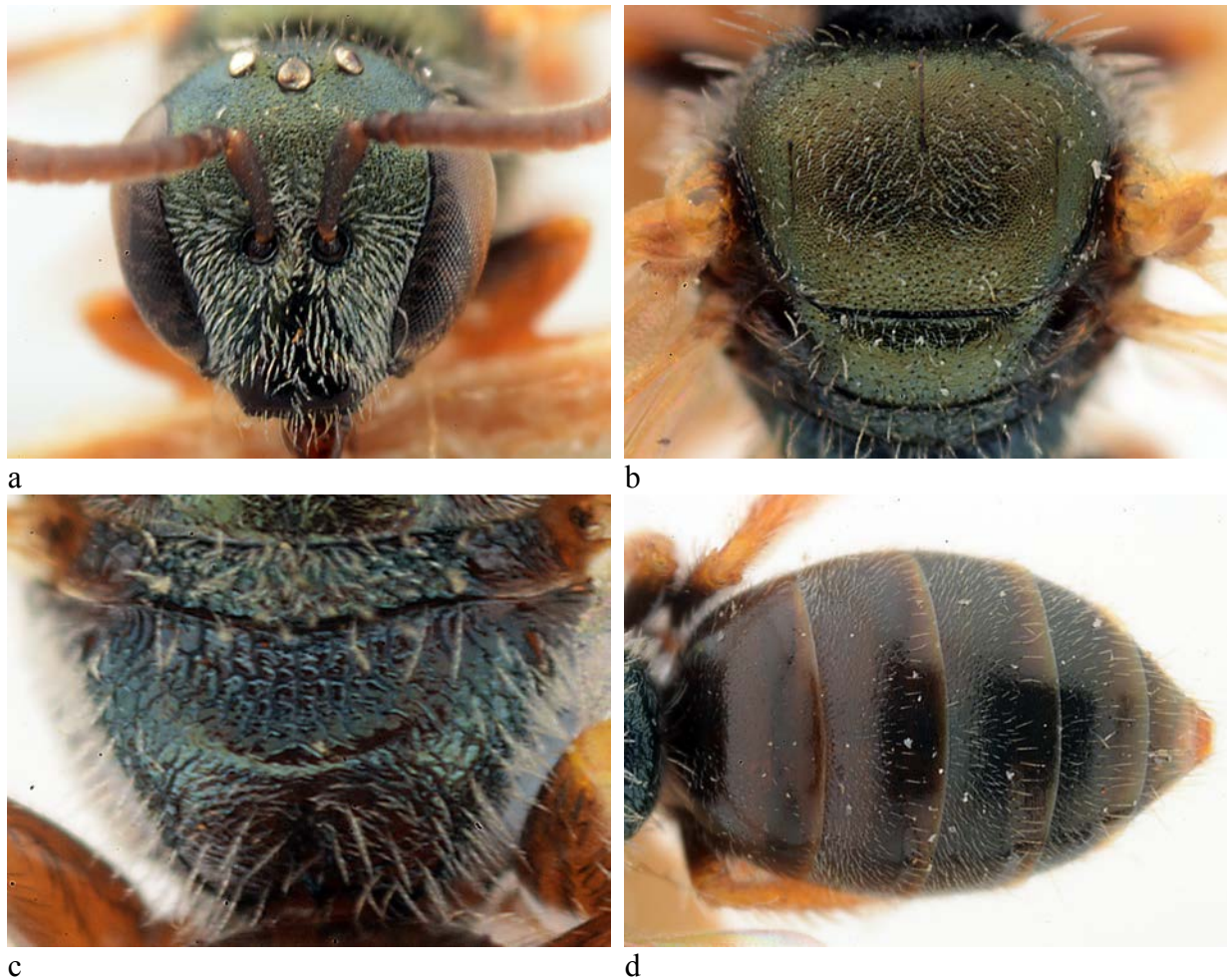


Fig. 2. *Homalictus aponi*, mâle: a, tête; b, scutum et scutellum; c, propodeum; d, metasoma.

1♀, leg. J. Munzinger n°203i, 204i, 205i, 206i. – Koné, 27.III.2001, 14h, *Tridax procumbens*, 1♀, leg. J. Munzinger n°210i. – Koné, 27.III.2001, 15h45, *Bidens pilosa*, 1♂, leg. J. Munzinger n°211i. – Koné, 8.IV.2001, 12h30, *Tribulus cistoides*, 1♀, leg. J. Munzinger n°225i, 226i, 227i. – Koné, 8.IV.2001, *Euphorbia hypericifolia*, 1♂, 230, 231. – Maré, La Roche, 8.V.2001, 13h45, *Tridax procumbens*, 1♀, leg. J. Munzinger n°243i. – Montravel, 15.XI.2001, 11h, *Bougainvillea* sp., 1♂, leg. J. Munzinger n°245i. – Thio, pont des Pères, 17.XI.2001, 14h, *Euphorbia hypericifolia*, 1♂, 1♀, leg. J. Munzinger n°249i, 250i. – Anse Vata, Prop. Suprin, 18.XI.2001, 12h20, *Euphorbia lophogana*, 1♀, leg. J. Munzinger n°251i. – Port Bouquet, 19.XI.2001, 12h30, *Scaevola*, 1♀, leg. J. Munzinger n°252i. – Pic du Pin, 7.XI.2002, *Scaevola beckii*, 1♀, leg. J. Munzinger n°287i. – Tontouta, 31.X.2004, 10h, *Hibbertia lucens*, 3♀, leg. J. Munzinger n°424i, 425i, 426i. – Mont Koghis, Auberge, 750m, 6.II.2005, 10h30, *Sannantha [Babingtonia] virgata*, 1♀, leg. J. Munzinger n°458i. – Mont Dore, 21.II.2005, noyé dans piscine, 1♀, leg. J. Munzinger n°461i. – Tiendanite, 28.III.2005, 11h, *Sida rhombifolia*, 7♀, leg. J. Munzinger n°471i, 473i, 474i, 475i, 476i, 479i, 485i. – Tiendanite, 28.III.2005, 11h, *Ludwigia octovalis*, 1♀, leg. J. Munzinger n°472i. – Tiendanite, 28.III.2005, 11h, *Mimosa pudica*, 1♀, leg. J. Munzinger n°478i. – Tiendanite, 28.III.2005, 11h, *Emilia sonchifolia*, 1♀, leg. J. Munzinger n°480i. – Baie de Gadjji, 8.IV.2005, 10h, *Solanum torvum*, 1♀, leg. J. Munzinger n°481i. – Plaine des Gaïacs, 29.VIII.2005, 15h, *Scaevola* sp., 3♀, leg. J. Munzinger n°518i, 519i. – Paagoumène, creek des Gaïacs, 29.VIII.2005, *Hibbertia deplancheana*, 1♀, leg. J. Munzinger n°527i. – Paagoumène, creek à Paul, 29.VIII.2005, *Hibbertia deplancheana*, 1♀, leg. J. Munzinger n°528i. – Saint Louis Station SRMH, 1.X.2006, *Hibbertia deplancheana*, 1♀, leg. J. Munzinger n°606. – Koumac, maraîcher, 4.XII.2006, *Solanum lycopersicum*, 2♀, leg. J. Munzinger n°608i, 609i. – Sud, route de Prony, forêt à *Planchonella thiensis*, 14.I.2007, 11h, *Eriaxis rigida*, 1♀, leg. J. Munzinger n°627i. – Koné, base vie Falcon bridge, 24.I.2007, 8h30, *Acacia spirorbis*, 1♀, leg. J. Munzinger n°630i. – Vallée Tontouta, 100m, 17.III.2007, *Hibbertia pulchella*, 1♀, leg. J. Munzinger n°641i, 642i, 643i. – Vallée Tontouta, 100m, 17.III.2007, *Leptostylis petiolata*, 1♂, leg. J. Munzinger n°644i. – Tontouta, vieille piste minière, 23.VII.2007, *Scaevola montana*, 1♀, leg. J. Munzinger n°658i. – Saint Louis Station SRMH, 4.IX.2007, 8-11h, *Hibbertia deplancheana*, 9♀, leg. J. Munzinger n°664i. – Koniambo, dans la montée, 180m, 27.IX.2007, 9h, *Hibbertia podocarpifolia*, 1♀, leg. J. Munzinger n°669i. – Tontouta, 13.X.2007, *Hibbertia tontoutensis*, 1♀,

leg. J. Munzinger n°671i. – Tontouta, 13.X.2007, *Normandia neocaledonica*, 1♀, leg. J. Munzinger n°673i. – Piste vers la Forêt cachée, 10.I.2008, 8-9h30, *Hibbertia pulchella*, 1♀, leg. J. Munzinger n°701i. – Maré, Pénélo, 26.IV.2008, 17h, *Triumfetta rhombifolia*, 1♀, leg. J. Munzinger n°713i. – Prov. Sud, 14,2 km NE Plum, 22°11'00"S 166°43'36"E, 140m, piège Malaise sur sentier à flanc de colline, 12-13.I.1996, 3♀, leg. M.E. Irwin, D.W. Webb & E.I. Schlinger (INHS). – Prov. Nord, 13 km SE Kaala-Gomen, 20°46'07"S 164°27'26"E, 100m, piège Malaise sur la piste dans le maquis, 20.I.1996, 3♀, leg. M.E. Irwin & D.W. Webb (INHS). – Rivière Tontouta, 4 km de la route, 23.XI.1992, on *Scaevola*, 2♀, leg. M. Schlinger (INHS). – Prov. Nord, camping de Koumac, 20°34.362'S 164°17.232'E, 5.I.2006, 1♂, leg. P. Tripotin. – Jonction rivières Humboldt et Kalouehola, 100m, 14.XII.1963, 1♂, 11♀, leg. Straatman (BBMH). – Saint Louis, 16.VIII.1940, *Verbena* sp., 1♂, 14♀, leg. F.X. Williams (IRD). – La Coulée, 23.I.1963, 3♂, 2♀, leg. C.M. Yoshimoto & N. Krauss (IRD). – Anse Vata, 11.II.1958, 3♀, 25.X.1958, 1♂, 4♀, leg. C.R. Joyce (IRD). – Plum et Yate, 25.III.1968, 4♀, leg. J.L. Gressitt & T.C. Maa (BBMH). – Plum-Yate, 25.III.1968, 1♀, leg. J.L. Gressitt & T.C. Maa (BBMH). – Plum, 23-25.III.1968, 20-60m, 2♂, leg. T.C. Maa (BBMH). – La Crouen, 150-250m, II.1973, 1♀, leg. N.L.H. Krauss (IRD). – Col de Ho, 11.II.1963, 1♀, leg. C.M. Yoshimoto (IRD). – Mt Panié, Trail, 8-9.II.1963, 1♀, leg. N.L.H. Krauss (IRD). – Thio, III.1959, 1♀, leg. N. Krauss (IRD). – Thio, 7.I.1969, 1♀, leg. N.L.H. Krauss (BBMH). – Hienghène, 5.X.1940, 1♀, leg. F.X. Williams (IRD). – Oua Tom, 20.IX.1940, 2♀, leg. F.X. Williams (IRD). – Rivière Tontouta, 11.VII.1958, 3♂, 1♀, leg. C.R. Joyce (IRD). – Bourail, côte ouest, 5m, 10.X.1969, 13♂, 2♀, leg. Y. Hirashima (BBMH). – Nouméa, 10m, 14.X.1969, 6♀, leg. Y. Hirashima (BBMH). – Nouméa, ORSTOM, 31.VIII.1965, 1♀, 25.X.1965, 1♀, 16.I.1966, 1♂, leg. P. Cochereau (IRD). – Nouméa, III.1978, 3♀, leg. N.L.H. Krauss (BBMH). – Fayaoué, Ouvéa, II.1963, 1♂, leg. N.L.H. Krauss (IRD). – Col de Mourange 3 km E, 10.X.1980, *Scaevola beckii*, 1♀, leg. D. Blackburn (IRD). – Montagne des Sources, base, 20.XII.1979, *Geissois* sp., 1♂, leg. B. Donovan. – Montagne des Sources, vallée, 15m, 22.X.1980, *Hibbertia lucens*, 1♀, leg. B. Donovan. – Montagne des Sources, 8.V.1981, *Scaevola montana*, 2♀, leg. G. McPherson. – Yaté 20 km W, 30.X.1979, 1♀, *Hibbertia* sp., leg. B. Donovan. – Vallée de la Tontouta, 300m E route principale, 8.X.1980, *Leucaena leucocephala*, 19♀, 16.X.1980, *Leucaena leucocephala*, 5♀, leg. B. Donovan. – Dumbea, 11.X.1980, 1♀, *Scaevola beckii*, leg. B. Donovan. – Houailou, colline de la tour, 200m, 20.X.1980, *Scaevola montana*, 3♀, au-dessus et dans les nids, 5♀, leg. B. Donovan & G. McPherson. – Presqu'île de Ouano, 17.X.1980, *Achyranthes aspera*, 1♀, 28.IV.1981, 1♀, leg. B. Donovan. – Oundjo, colline de la tour, 18.X.1980, *Leucaena leucocephala*, 6♀, *Scaevola montana*, 3♀, *Argemone mexicana*, 16♀, leg. B. Donovan & G. McPherson. – Voh 5 km N, 18.X.1980, *Tridax procumbens*, 11♀, *Tribulus cistoides*, 2♀, leg. B. Donovan. – Col des Roussettes 8km N, 20.X.1980, *Emilia sonchifolia*, 2♀, leg. B. Donovan. – Noumea, 9.V.1981, *Schinus terebinthifolius*, 6♀, *Calendula*, 1♀, leg. B. Donovan. – Noumea 40 km N, 28.IV.1981, *Stachytarpheta indica*, 8♂, 1♀, leg. B. Donovan. Noumea, 4.V.1981, *Euphorbiaceae*, 4♂, 1♀, leg. B. Donovan. – Voh 5 km S, 6.I.1981, leg. G. McPherson. – Voh 8 km N, *Tribulus cistoides*, 6♀, leg. B. Donovan. – Voh, S tour radio, 200m, 10.VIII.1980, *Scaevola montana*, 1♂, 2♀, leg. G. McPherson. – Tiebaghi, 8.XI.1980, *Stenocarpus* sp., 1♀, 9.XI.1980, *Pancheria phylliuiroides*, leg. G. McPherson. – Vallée de la Tontouta, 5 km au-dessus, 28.IV.1981, *Sannantha [Baeckea] ericoides*, 1♂, leg. B. Donovan. – Oua Tom, 29.IV.1981, *Sida acuta*, 3♂, 6♀, *Solanum torvum*, 9♀, leg. B. Donovan. – Oundjo, 30.IV.1981, *Acacia spirorbis*, 1♂, 11♀, *Tribulus cistoides*, 1♀, leg. B. Donovan & G. McPherson. – Tinip 1 km N, *Xanthostemon* sp., 1♂, leg. B. Donovan. – Kaala-Gomen 4 km N, 30.IV.1981, *Polyscias [Tieghemopanax]* sp., 1♂, leg. B. Donovan. – Rivière Koumac, 30.IV.1981, *Blumea lacera*, 1♀, leg. B. Donovan. – Cols de Creve-Coeur 10 km SW, 1.V.1981, *Melaleuca quinquennervia*, 5♀, *Acacia spirorbis*, 1♀, *Mimosa pudica*, 5♀, leg. B. Donovan & G. McPherson. – Mandjelia, 300m, 2.V.1981, *Scaevola montana*, 1♀, *Sannantha [Baeckea] ericoides*, 5♂, 9♀, leg. G. McPherson et B. Donovan. – Paalo, 3.V.1981, *Metrosideros operculata*, 1♀, leg. B. Donovan. – Amoa 3 km N, 3.V.1981, *Ludwigia octovalis*, 2♀, leg. G. McPherson. – Vallée de la Thy, 5.V.1981, 1♀, *Polyscias [Tieghemopanax]* sp. 1♀, leg. B. Donovan. – Plum 2 km S, 8.V.1981, *Scaevola montana*, 1♀, leg. B. Donovan. – Tinip, au sud de la tour radio, 19.II.1984, piège Malaise, 2♂, 4♀, leg. Pogue & Epstein. – Oundjo, 25.IX.1981, *Corchorus [Oceanopapaver]* sp., 1♀, leg. G. McPherson. – Noumea, Youth Hostel, 1.X.2000, *Asteraceae* jaune, 2♀, yellow buttercup, 3♀, leg. B. Donovan. – Tiebaghi, 7.XII.2000, *Acridocarpus austrocaledonicus*, 1♀, leg. B. Donovan. – Kaala, 965m, 8.XII.2000, "flower of Helen", 1♂, leg. B. Donovan. – Ouegoa, près du pont, 9.XII.2000, 2♂, 11♀, leg. B. Donovan. – Pont de Ouegoa, 29.VII.2003, 5♀, leg. B. Donovan. – Col d'Amos, sur sol nu, 1♀, leg. B. Donovan. – Ile Mare, La roche, III.1959, 1♀, leg. N.L.H. Krauss (IRD). – Ile Lifou, We, II.1962, 2♀, leg. N.L.H. Krauss (IRD). – Ile des Pins, 26.X.1980, *Scaevola montana*, 3♀, *Geniostoma densiflorum*, 1♀, leg. B. Donovan. – Ile des Pins, Vao, I.1985, 5♀, leg. N.L.H. Krauss (BBMH).

Vanuatu: Luganville, 17.XI.2006, *Jatropha integerrima*, 1♀, leg. J. Munzinger n°617i.

***Homalictus cocos* Pauly & Munzinger, 2003**

(Figs 3,4)

Homalictus cocos PAULY & MUNZINGER, 2003: 157, ♀. Holotype ♀: Nouvelle-Calédonie, Nouméa, 27.V.1977, pl. hôte: cocotier (= *Cocos nucifera*) leg. A. Delobel (MNHNP).

Redescription. Femelle. Longueur 6 mm. Corps bleu vert métallique, pattes brunes. Tête (Fig. 3a). $L/l = 0,85$. Front et vertex couverts de rides parallèles (Fig. 3c). Mesosoma. Scutum finement tessellé à ponctuation éparse, avec quelques ébauches de plis seulement sur le devant (Fig. 3b). Scutellum finement tessellé à ponctuation éparse. Propodeum caréné aux angles (Fig. 3d). Pleures complètement couvertes de fortes rides parallèles. Metasoma. Tergites non ponctués, superficiellement striés (Figs 3e,f).



Fig. 3. *Homalictus cocos*, femelle: a, tête; b, scutum; c, vertex; d, propodeum.



e f
Fig. 3 (suite). *Homalictus cocos*, femelle: e, premiers tergites; f, metasoma.

Mâle (nouveau). Longueur 5 mm. Corps bleu vert métallique, pattes avec les genoux, tibias et tarses orange (Fig. 4e). Tête (Fig. 4a). $L/l = 0,90$. Front avec de fines rides parallèles et plus ou moins distinctes. Vertex avec des rides parallèles bien distinctes. Antennes avec les articles 4 et suivants un peu plus longs que larges. Mesosoma. Scutum complètement tessellé et à ponctuation très éparse, quelques ébauches de plis sur le quart antérieur (Fig. 4b). Scutellum à peine ponctué et plus brillant que le scutum. Propodeum finement caréné aux angles. Aire propodéale à plis anastomosés (Fig. 4c). Metasoma (Fig. 4d). Tergite 1 brillant, lisse et non ponctué. Tergites 2 et suivants finement striés. Tergite 7 étroit, complètement orange, aire pygidiale en forme de projection rectangulaire très caractéristique (Fig.4f). Sternites 2 à 4 avec des soies couchées assez denses, les parties latérales avec des soies plus longues et dressées.



a b
Fig. 4. *Homalictus cocos*, mâle: a, tête; b, scutum.

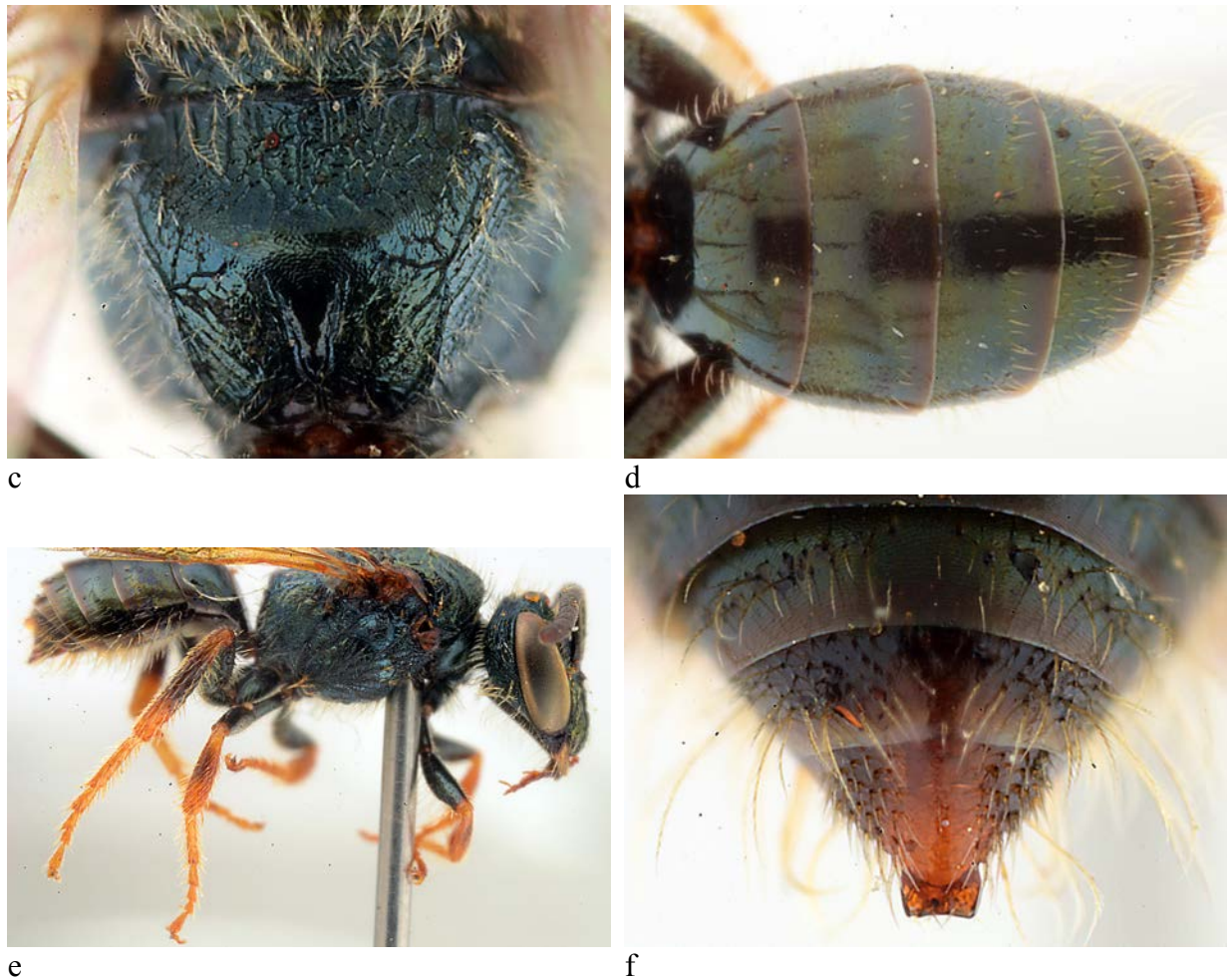


Fig. 4 (suite). *Homalictus cocos*, mâle: c, propodeum; d, metasoma; e, pattes; f, aire pygidiale.

Paratypes: Nouvelle-Calédonie. Nouméa, centre Orstom, 23.IV.1965, fl. *Poinsettia* sp., 1♀; 15.VIII.1966, piège à *Dacus*, 1♀; 4.IV.1969, fl. *Poinsettia* sp., 1♀, leg.P. Cochereau (MNHNP et col. A. Pauly).

Matériel examiné. Nouméa, Anse Vata, 26.III.2006, *Cocos nucifera*, 1♀, leg. J. Munzinger n°553i, 554i. – Saint Louis, SRMH (= Station de Recherche Maraîchère et Horticole) 4.IX.2007, *Meryta* sp., 1♀, leg. J. Munzinger n°665i – Prov. Sud, Bourail, plage de Poé, 21°36.790'S 165°24.140'E, 3.I.2006, *Hibiscus tiliaceus*, 6♂, 5♀, leg. P. Tripotin. – Saint Louis, 17.VIII.1940, 1♀, leg. F.X. Williams (IRD). – Anse Vata, 27.II.1963, 1♀, leg. N.L.H. Krauss (BBMH). – Nouméa, II.1959, piège Malaise, 1♂, leg. C. Yoshimoto & N. Krauss (IRD). – Tao, 8-10.II.1963, 1♂, leg. C. Yoshimoto & N.Krauss (IRD). – Ile des Pins, 23.X.1940, 3♂, 24.X.1940, 1♂, 1♀, 25.X.1940, 1♂, 2♀, leg. F.X. Williams (IRD). – Ile des Pins, Point SW Kuto, 17.VIII.1979, 1♂, 1♀, leg. G.A. Samuelson (BBMH). – Ile des Pins, 26.X.1980, *Schinus terebinthifolius*, 12♂, 3♀, leg. B. Donovan & G. McPherson. – Ile Lifou, We, 30-31.I.1962, 1♂, 2♀, leg. N.L.H. Krauss (IRD).

Homalictus curvistriæ Donovan & Pauly sp. nov.

(Figs 5,6)

Homalictus sp. 4 in DONOVAN *et al.*, 2013.

Description. Femelle. Longueur 5,5 mm. Tête et mesosoma bleu vert métallique, metasoma noir à légers reflets métalliques, pattes noires. Tête (Fig. 5a). L/l = 0,90. Front avec des rides punctiformes anastomosées. Vertex finement strié (Fig. 5c). Mesosoma. Scutum et scutellum finement tessellés à ponctuation dense, les espaces entre les points un peu plus petits que le diamètre des points (Fig. 5b).

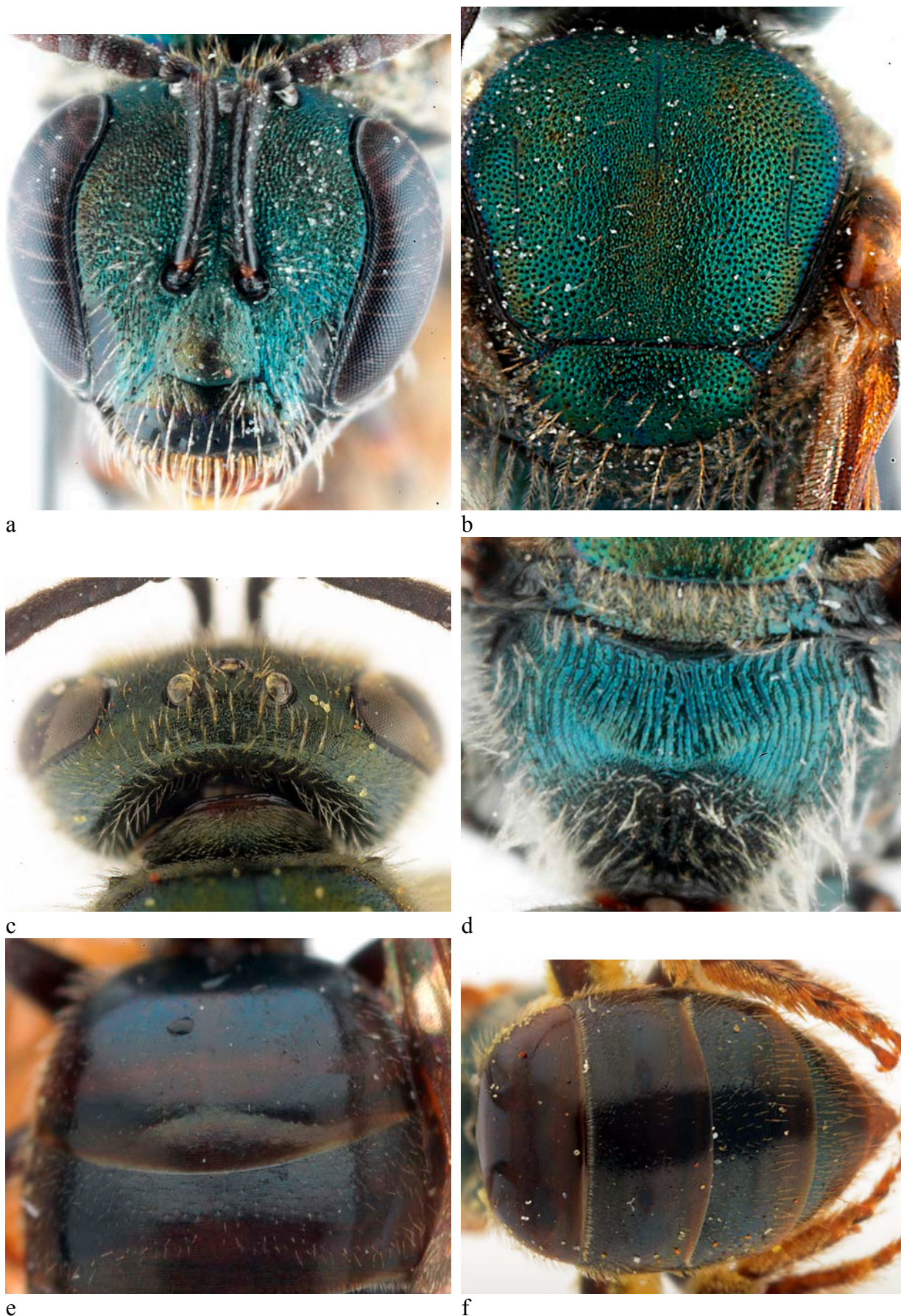


Fig. 5. *Homalictus curvistriae* sp. nov., femelle: a, tête; b, scutum et scutellum; c, vertex; d, propodeum; e, premier tergite; f, metasoma.

Propodeum complètement couvert de fortes rides courbées et parallèles, recouvrant toute l'aire propodéale et se prolongeant sur les flancs et la face postérieure (Fig. 5d). Pleures complètement sculptées de fines rides parallèles. Metasoma (Fig. 5f). Tergites superficiellement striés, le premier non ponctué, les suivants avec quelques points espacés sur la base (Fig. 5e).

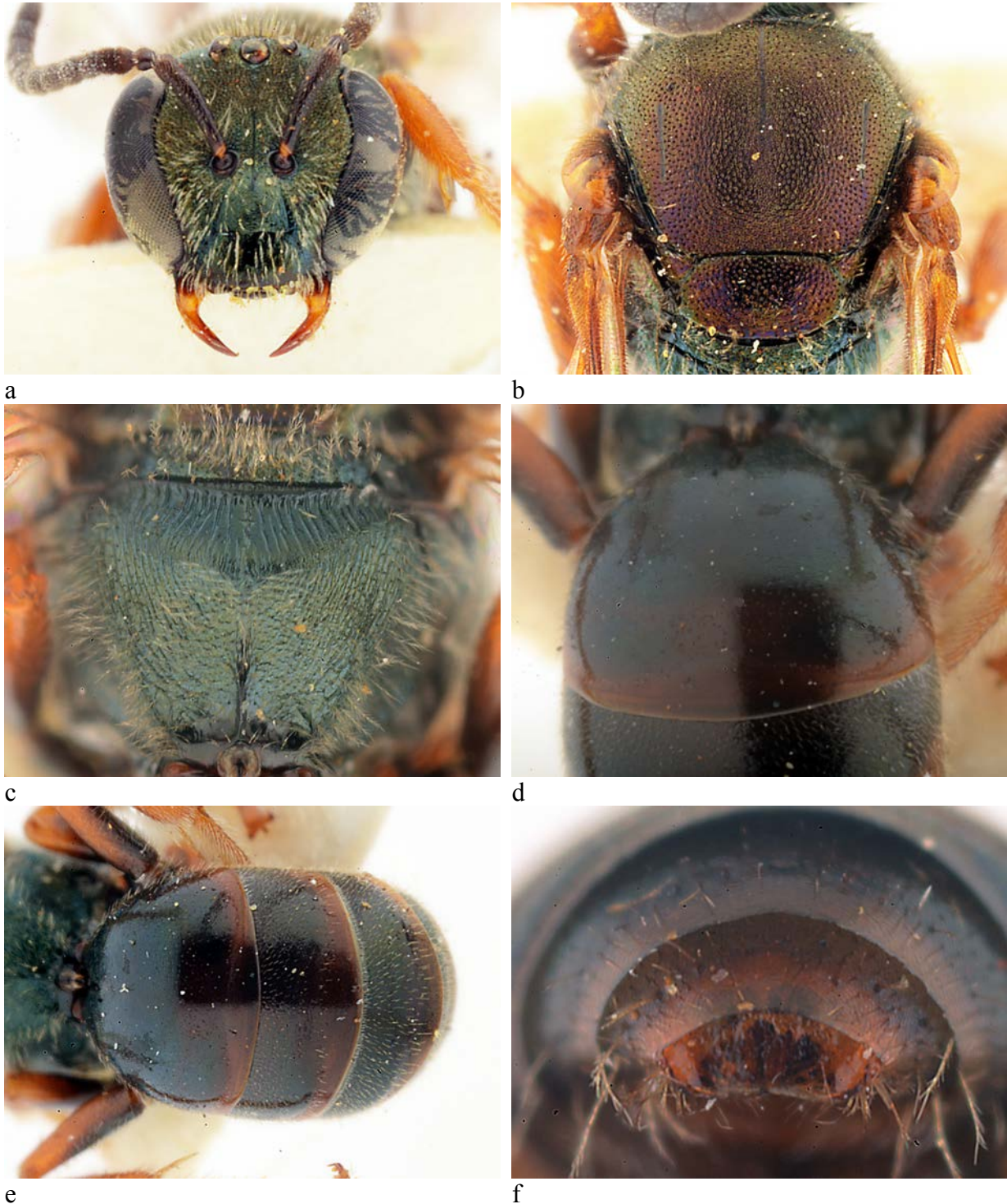


Fig. 6. *Homalictus curvistriae* sp. nov., mâle: a, tête; b, scutum et scutellum; c, propodeum; d, premier tergite; e, metasoma; f, aire pygidiale.

Mâle. Longueur 5 mm. Tête et mesosoma bleu vert bronzé métallique, abdomen plus sombre avec de légers reflets vert métallique, intérieur des fémurs, tibias et tarsi brun orange. Tête (Fig. 6a).

L/l = 0,85. Front à texture punctiforme, sans rides parallèles. Vertex avec de très fines stries parallèles. Antennes avec les articles 4 et suivants aussi longs que larges. Yeux assez épais. Mesosoma. Scutum tessellé à ponctuation dense partout, les espaces entre les points égaux au diamètre des points (Fig. 6b). Scutellum de même texture que le scutum. Propodeum non caréné aux angles. Aire propodéale, flancs et face postérieure du propodeum complètement sculptés de rides parallèles et courbes (Fig. 6c). Pleures tessellées, les tessellations plus ou moins arrangées en fines stries sur la partie ventrale. Metasoma (Fig. 6e). Couleur. Tergite 1 relativement long et bombé, la base déclive et le milieu complètement strié, la partie apicale très légèrement déprimée, la partie centrale devant la marge brunâtre, moins striée et avec quelques points épars (Fig. 6d). Tergites 2 et suivants striés, avec quelques points relativement gros et épars sur la base. Aire pygidiale à bord postérieur concave caractéristique, la surface assez plissée (Fig. 6f). Sternites à pilosité pauvre et courte, le sixième avec une dépression centrale.

Etymologie. Le nom fait référence aux lignes courbes et parallèles du propodeum.

Holotype ♀. Nouvelle-Calédonie, Montagne des Sources, 25.X.1980, *Psychotria rupicola*, leg. B. Donovan (col. BJD).

Paratypes. Nouvelle-Calédonie. Koum Riv., 23.XI.2001, 9h15, *Hibbertia lucens*, 1♀, leg. J. Munzinger n°260i. – Haute Vallée de la Ni, 750m, 23.X.2004, 12h45, *Styphelia cf cymbulae*, 1♂, leg. J. Munzinger 411i. – Col de Yaté, 14.XI.2004, 11h, *Zanthoxylum* sp. (MUNZ 2567), 1♂, leg. J. Munzinger n°428i. – Haute Vallée de la Ni, 750m, 23.X.2004, assiette jaune, 1♀, leg. J. Munzinger n°429i. – Vallée de la Tchamba, 500m, 26.VII.2005, 11h30, *Melastoma denticulatum*, 1♂, leg. J. Munzinger n°512i. – Prony, village, 2m, 21.VIII.2005, 11h30, *Asteraceae* introduite, 1♀, leg. J. Munzinger n°526i. – Haute Kuébuni, 25.III.2007, *Dracophyllum involucratum*, 1♀, leg. J. Munzinger n°647i, 648i. – Boulinda, 900m, maquis, 2.IX.2009, *Dracophyllum verticillatum*, 1♀, leg. J. Munzinger n°773i. Aoupinié, 3.IX.2010, *Melastoma denticulatum*, 1♀, leg. J. Munzinger n°797i. – Montagne des Sources, 29.XII.1979, "over soil", 1♀, *Hibbertia trachyphylla*, 3♂, leg. B. Donovan. – Montagne des Sources, 430m, 22.X.1980, *Geniostoma densiflorum*, 1♀, leg. B. Donovan. – Montagne des Sources, 25.X.1980, *Scaevola beekii*, 1♀, leg. B. Donovan. – Montagne des Sources, 900m, 25.X.1980, *Pancheria robusta*, 3♀, leg. B. Donovan, 1♀, leg. G. McPherson, *Psychotria rupicola*, 2♀, leg. B. Donovan. – Mont Dzumac, Pass, 850m, 11.X.1980, *Normandia neocaledonica*, 1♀, leg. B. Donovan. – Dumbea, 19.XII.1979, *Metrosideros punctata*, 1♀, leg. B. Donovan. – Rivière Bleue, 35 km SE Nouméa, 160-180m, 14.XI.1963, 1♀, leg. R. Straatman (BBMH). – Mt Koghi, 500-800m, "dry scrub", 23-27.X.1967, 1♂, leg. J.M. Sedlacek (BBMH). – W. of Ponerihouen, 31.VII.1971, 1♀, leg. J. Holloway (BBMH). – Tchambouenne 7 km S, 750m, 28.I.1964, 1♀, leg. R. Straatman (BBMH). – Mt Panié, Trail, 8-9.II.1963, 2♂, 3♀, leg. C. Yoshimoto (IRD).

***Homalictus heliotropiae* Pauly & Donovan sp. nov.**

(Fig. 7)

Homalictus sp. 6 in DONOVAN *et al.*, 2013.

Description. Femelle. Longueur 7 mm. Corps bleu vert métallique, pattes noires. Tête (Fig. 7a). L/l = 0,88. Front et vertex complètement couverts de rides parallèles. Mesosoma. Scutum presque complètement plissé, les plis un peu moins forts vers l'arrière (Figs 7b,d). Scutellum finement tessellé à ponctuation espacée. Propodeum caréné aux angles (Fig. 7e). Pleures complètement sculptées de fortes rides parallèles. Metasoma. Tergites superficiellement striés, le premier non ponctué (Fig. 7f), les suivants à ponctuation très dispersée.

Etymologie. Du nom de genre de la plante sur laquelle le type a été récolté.

Holotype ♀. Nouvelle-Calédonie, Presqu'île de Kuébuni, 19.VIII.2007, *Heliotropium foertherianum* [*Argusia argentea*], leg. J. Munzinger n°662i (MNHNP).

Paratypes. Nouvelle-Calédonie. Mou, 25.XII.1979, *Cocos nucifera*, 3♀, leg. B. Donovan. – Prov. Sud, Yaté gîte de Port Boisé, nid avec cône de déblais sur sol sablonneux dégagé, 19.I.2006, 1♀, leg. P. Tripotin.

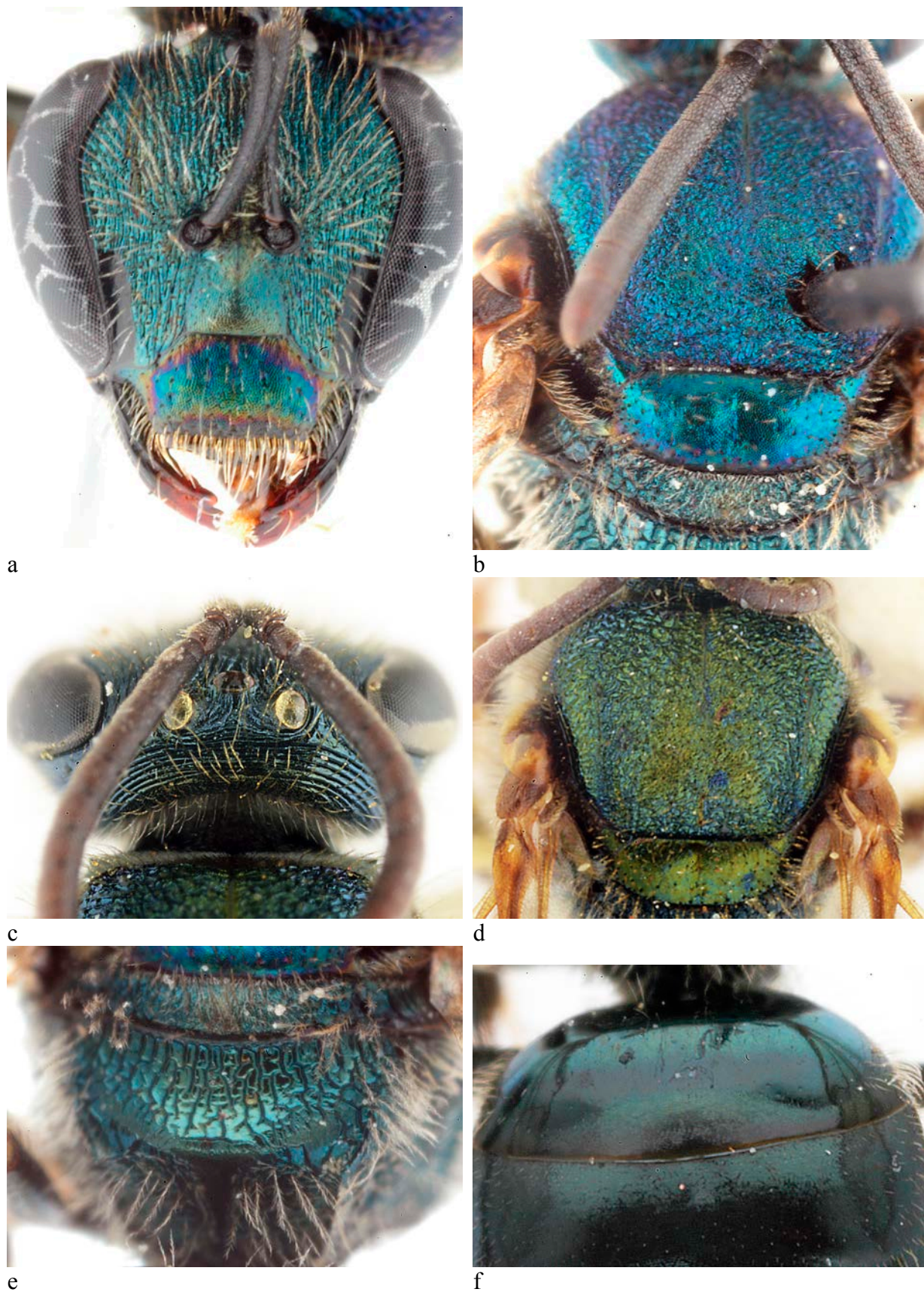


Fig. 7. *Homalictus heliotropiae* sp. nov., femelle: a, tête; b, scutum et scutellum; c, vertex; d, scutum et scutellum; e, propodeum; f, premier tergite.

***Homalictus hienghenensis* Donovan & Pauly sp. nov.**

(Fig. 8)

Homalictus sp. 5 in DONOVAN et al., 2013.

Description. Femelle. Semblable à *H. heliotropiae* par la texture ridée mais diffère par le corps noir et scutellum ridé aussi. Longueur 7 mm. Corps de couleur noire à très légers reflets métalliques sur la tête et le scutum, le metasoma noir, les pattes brun noir. Tête (Figs 8a,b). L/l = 0,90. Front et vertex



Fig. 8. *Homalictus hienghenensis* sp. nov., femelle: a, tête; b, vertex; c, scutum et scutellum; d, propodeum; e, metasoma; f, pleures.

avec de fortes rides parallèles. Mesosoma. Scutum et aussi scutellum complètement et grossièrement ridé, la ponctuation non visible (Fig. 8c). Propodeum caréné aux angles (Fig. 8d). Pleures complètement sculptées de fortes rugosités comme sur le scutum (Fig. 8f). Metasoma (Fig. 8e). Tergites superficiellement striés, non ponctués.

Etymologie. De la localité Hienghene où le holotype a été récolté.

Holotype ♀. Nouvelle-Calédonie, Hienghène, 25.XI.1958, leg. C.R. Joyce (IRD).

Paratype. idem holotype, 1♀.

***Homalictus koghiensis* Donovan & Pauly sp. nov.**
(Fig. 9)

Description. Mâle. Longueur 7 mm. Corps complètement vert bronzé métallique, pattes complètement noires. Tête (Fig. 9a). $L/l = 0,92$. Front avec de fines rides anastomosées. Aires paraoculaires finement tessellées, presque pas ridées. Vertex avec de très fines rides parallèles. Antennes avec les articles 4 et suivants aussi longs que larges. Yeux assez épais. Mesosoma. Scutum complètement tessellé avec une ponctuation dense, les espaces entre les points égaux au diamètre des points (Fig. 9b). Scutellum avec la même texture que le scutum. Propodeum non caréné aux angles.

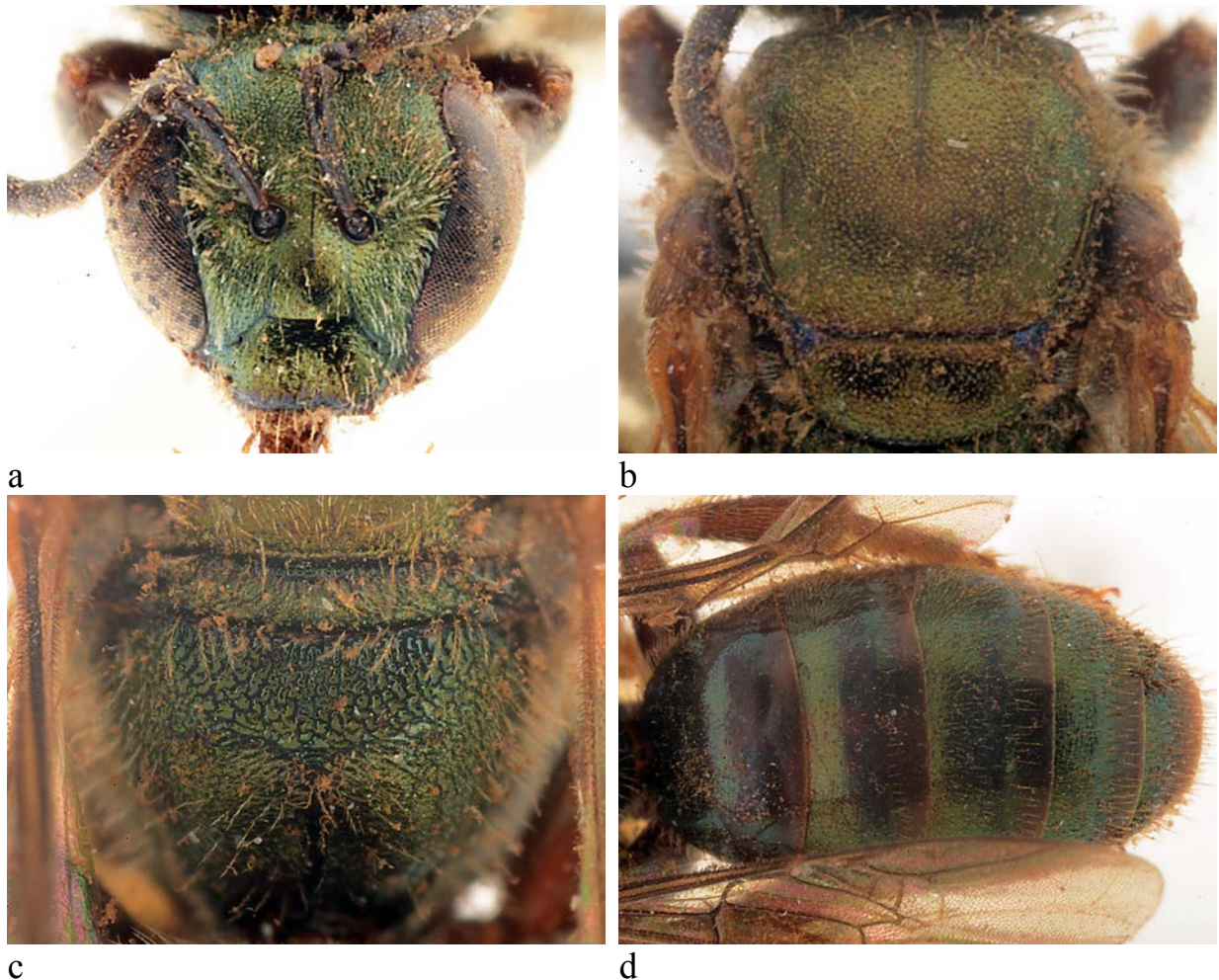


Fig. 9. *Homalictus koghiensis* sp. nov., mâle: a, tête; b, scutum et scutellum; c, propodeum; d, metasoma.



e

Fig. 9 (suite). *Homalictus koghiensis* sp. nov., mâle: e, aire pygidiale.

Aire propodéale en forme de croissant légèrement rebordé sur son bord postérieur, les plis de l'aire très anastomosés et non alignés en rides parallèles (Fig. 9c). Les flancs du propodeum avec des rides et des rugosités anastomosées comme sur l'aire propodéale. Pleures finement rugueuses, sans stries sauf plus ou moins sur la partie ventrale. Metasoma. Couleur. Tergites complètement striés avec une ponctuation fine et indistincte sur la base des tergites 2 et suivants (Fig. 9d). Marge apicale des tergites 1 et suivants bien marquée. Base du tergite 2 légèrement déprimée et striée. Aire pygidiale brun noir, en forme de large trapèze (Fig. 9e). Sternites avec des soies de longueur moyenne et sans organisation particulière.

Etymologie. Des Monts Koghis où le holotype a été récolté.

Holotype ♂. Nouvelle-Calédonie, Mts des Koghis, 400-600m, I.1969, leg. N.L.H. Krauss (BBMH).

Paratypes. 2♂, idem holotype.

***Homalictus mcphersoni* Donovan & Pauly sp. nov.**

(Fig. 10)

Homalictus sp. 9 in DONOVAN *et al.*, 2013.

Description. Femelle. Appartient au groupe "*Indohalictus* Blüthgen, 1931" par l'aire propodéale non carénée et à pourtour tessellé. Longueur 4 mm. Corps noir avec de légers reflets métalliques sur le scutum, genoux, tibias et tarses brun clair. Tête (Fig. 10a). L/l = 0,88. Front et vertex finement tessellés. Mesosoma. Scutum et scutellum complètement tessellé mat, à ponctuation superficielle et très éparse (Fig. 10b). Propodeum non caréné. Aire propodéale finement plissée sur sa base, les plis n'atteignant pas le bord postérieur, le pourtour complètement tessellé et plus brillant (Fig. 10c). Pleures à texture finement tessellée. Metasoma (Fig. 10d). Tergites lisses et non ponctués.

Etymologie. Espèce dédiée au botaniste Gordon McPherson qui a récolté le holotype.

Holotype ♀. Nouvelle-Calédonie, Mt Dzumac, 800m, 24.II.1980, *Polyscias bracteata* subsp. *subincisa* [*Tieghemopanax sessiliflorus*], leg. G. McPherson (col. BJD).

Paratypes. Col d'Amos, 16.XI.2002, *Cyphokentia* [*Moratia*] *cerifera*, 1♀, leg. J. Munzinger n°293i. – Dzumac, 862m, 27.X.2004, *Cunonia balansae*, 1♀, leg. J. Munzinger n°422i. – Forêt Nord, 4.I.2005, 11h, *Geissois racemigera*, 1♀, leg. J. Munzinger n°436i. – Plateau de Boakaine, 661m, 27.II.2013, 1♀, *Longetia*

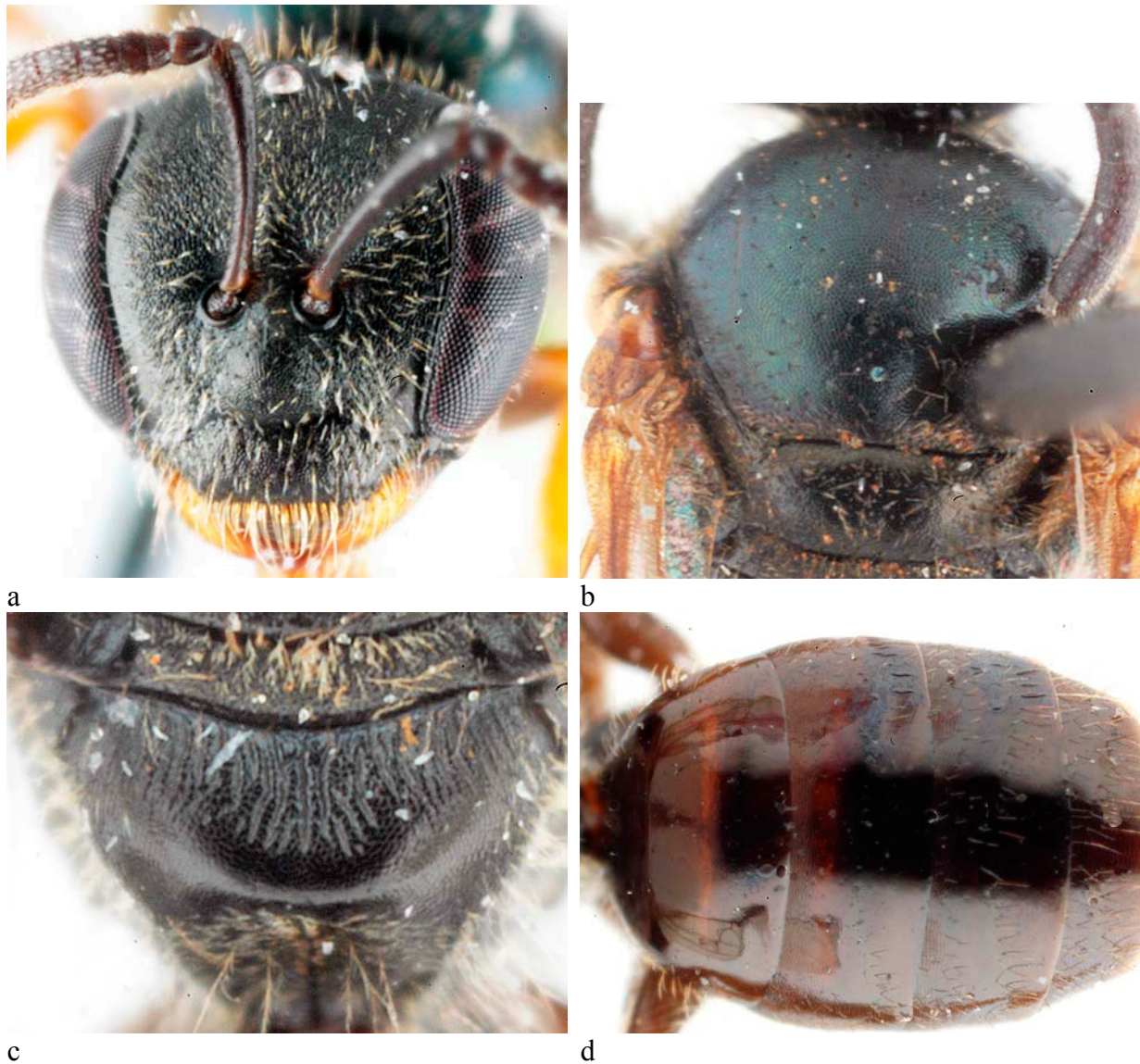


Fig. 10. *Homalictus mcphersoni* sp. nov., femelle: a, tête; b, scutum; c, propodeum; d, metasoma.

buxoides, 1 ♀, leg. J. Munzinger n°811i. – Mt Dzumac, 800m, 24.II.1980, *Polyscias bracteata* subsp. *subincisa* [*Tieghemopanax sessiliflorus*], 3 ♀, leg. G. McPherson. – Mandjelia Forest, 600m, 12.IV.1980, *Schefflera* cfr *vieillardii*, 1 ♀, leg. G. McPherson. – Kaala, 960m, 8.XII.2000, *Metrosideros* sp., red flowers, 6 ♀, leg. B. Donovan. – Mt Khogis, 17 km NNE Nouméa, 22°10'34"S 166°30'17"E, 425m, Malaise across path in rainforest, 25.I.1996, leg. ME. Irwin, D.W. Webb & E.I. Schlinger (INHS). – Mts des Koghis, 400-600m, I.1969, 1 ♀, leg. N.L.H. Krauss (BBMH). – Mt Koghi, 500m, XII.1963, 1 ♀, leg. R. Straatman (BBMH). – Yiambi, NE, 940m, 14.X.1967, 1 ♀, leg. M. Sedlacek (BBMH). – Col des Roussettes, 350-450m, 3.II.1971, 1 ♀, leg. N.L.H. Krauss (BBMH). – Prov. Sud, Sarraméa, forêt du col d'Amieu, 4 pièges Malaise in openings around sawmill + 1 trap in forest, 14-27.I.2006, 1 ♀, leg. P. Tripotin. – Ponérihouen, forêt de l'Aoupinié, 4 pièges Malaise in undergrowth of humid primary forest, 700m, 12-24.I.2006, 5 ♀, leg. P. Tripotin.

Homalictus melanasiae Donovan & Pauly sp. nov.

(Fig. 11)

Homalictus sp. 8 in DONOVAN *et al.*, 2013.

Description. Femelle. Longueur 7,5 mm. Corps noir avec de faibles reflets bleuté métallique sur la tête et le mesosoma, pattes noires. Tête (Figs 11a,b). L/l = 0,85. Front et vertex avec de fortes rides



Fig. 11. *Homalictus melanasiae*, femelle: a, tête; b, vertex; c, scutum et scutellum; e, premier tergite; f, metasoma.

parallèles. Aires paraoculaires le long du bord antérieur des yeux déprimées en sillon contrastant avec les stries. Aire supraclypéale et clypeus à texture finement tessellée. Mesosoma. Scutum mat tessellé à ponctuation éparses, avec quelques plis sur la partie antérieure (Fig. 11c). Scutellum tessellé à

punctuation épars. Propodeum caréné aux angles (Fig. 11d). Pleures complètement sculptées de fortes rides parallèles. Metasoma (Figs 11e,f). Tergites mats finement striés, presque sans punctuation.

Etymologie. Nommé en référence à la couleur presque noire de cette espèce.

Holotype ♀. Nouvelle-Calédonie, Thy Valley, 200m, 5.V.1981, *Polyscias* [*Tieghemopanax*] sp., leg. G. McPherson (col. B. Donovan).

Paratypes. Nouvelle-Calédonie. Haute Vallée de la Ni, 750m, 29.IV.2004, *Alphitonia neocaledonica*, 1♀, leg. J. Munzinger n°395i, 396i, 397i, 398i. – Piste Ni-Dzumacs, 7.V.2004, *Myodocarpus* sp. nov. (?) (Lowry 6509), 1♀, leg. J. Munzinger n°400i. – Mt Koghi, near Noumea, 500m, 8.X.1969, 4♀, leg. Y. Hirashima (BBMH). – Thi River Valley, 6.XI.1940, *Ageratum* sp., 1♀, leg. F.X. Williams (IRD). – Mt Koghi, 1.II.1961, 1♀, leg. N.L.H. Krauss (BBMH). – Mts Koghis, Auberge, 23.VII.2003, 1♀, leg. B. Donovan. – Mt Dzumac, 800m, 24.II.1980, *Polyscias* [*Tieghemopanax* cf. *sessiliflorus*], 1♀, leg. G. McPherson. – Thy Valley, 100m, 18.VI.1980, *Litchi chinensis*, 1♀, 3.VII.1980, *Litchi chinensis*, 1♀, leg. G. McPherson. – Thy Valley, 200m, 5.V.1981, *Polyscias* [*Tieghemopanax*] sp., 5♀, leg. G. McPherson. – Col de Mourange, 10.X.1980, *Guioa villosa*, 1♀, leg. B. Donovan. – Houailou, about 20 km S, 30.VII.2003, on yellow-flowered shrub, 1♀, leg. B. Donovan.

Homalictus projectio Donovan & Pauly sp. nov.

(Fig. 12)

Homalictus sp. 10 in DONOVAN *et al.*, 2013.

Description. Femelle. Proche de *H. curvistriae* mais bord antérieur du clypeus brillant lisse et avec une projection en forme de petit lobe (Fig. 12f), punctuation du scutum plus fine (Fig. 12c) et rides du propodeum moins fortes (Fig. 12d). Longueur 6 mm. Tête et mesosoma de couleur vert bleuté métallique, metasoma brun noir, pattes brun clair. Tête (Fig. 12a). L/l = 0,92. Front avec de fines rides anastomosées, s'organisant en fines stries parallèles sur les aires paraoculaires. Vertex avec de très fines rides parallèles (Fig. 12b). Mesosoma. Scutum complètement tessellé à punctuation dense et plus fine que chez *H. curvistriae* (Fig. 12c). Scutellum sculpté comme le scutum. Propodeum non caréné, aire propodéale en forme de croissant, au milieu avec des rides anastomosées, sur les côtés et les flancs avec de fines rides parallèles et incurvées, presque comme chez *H. curvistriae* (Fig. 12d). Pleures à texture complètement tessellée, celles-ci arrangées en fines stries seulement sur la partie ventrale. Metasoma (Fig. 12e). Tergites finement striés et presque sans points.

Etymologie. Nommé en référence à la petite projection sur le devant du clypeus de la femelle.



Fig. 12. *Homalictus projectio*, sp. nov., femelle: a, tête; b, vertex.

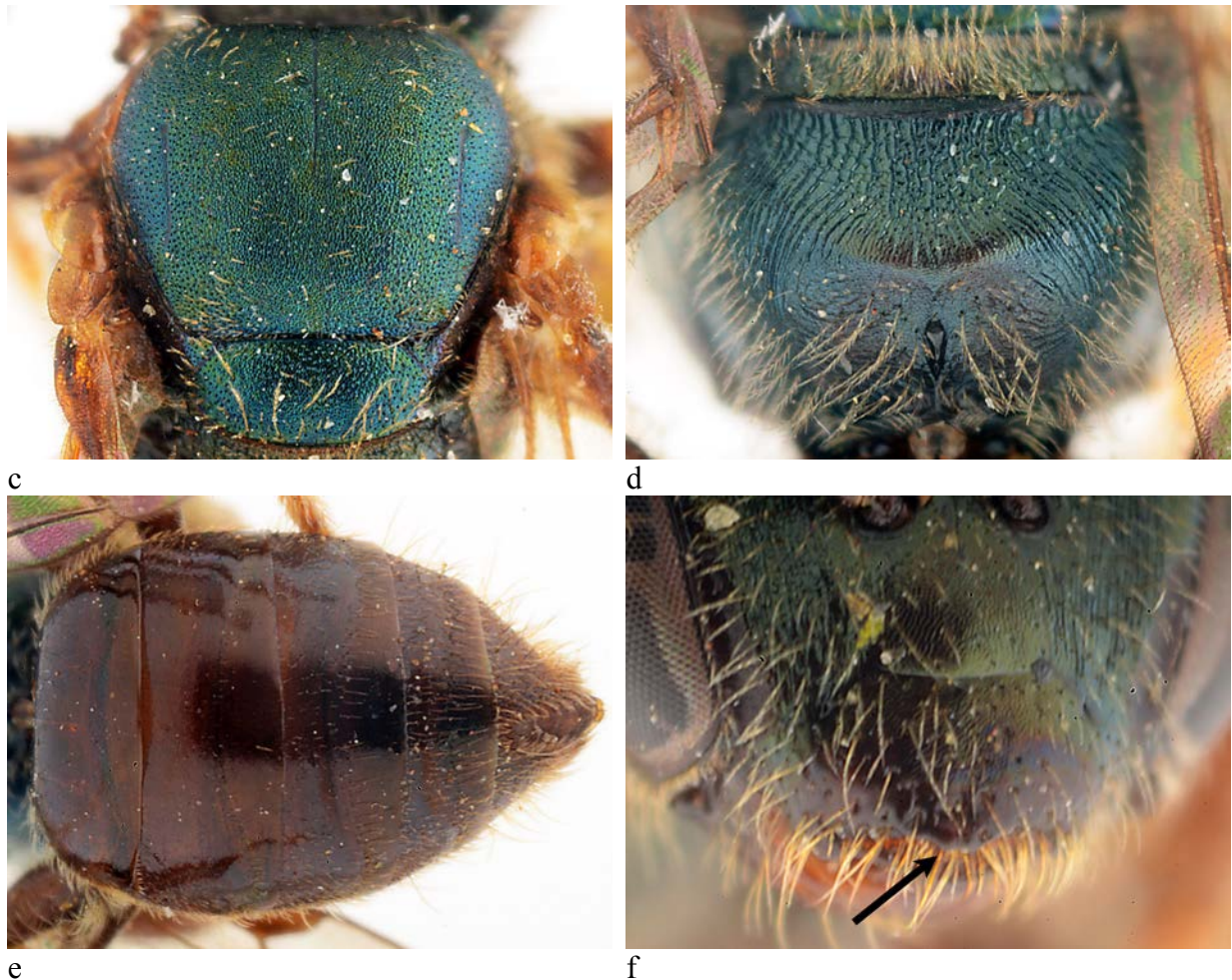


Fig. 12 (suite). *Homalictus projectio*, sp. nov., femelle: c, scutum et scutellum; d, propodeum; e, metasoma; f, clypeus.

Holotype ♀. Nouvelle-Calédonie, Col des Roussettes, 450-550m, 4-6.II.1963, leg. G. Kuschel (BBMH).

Paratype. Nouvelle-Calédonie, Mt Dzumac, 900m, 11.X.1980, 1♀, leg. B. Donovan.

***Homalictus risbeci* (Cockerell, 1929)**

(Figs 13, 14)

Halictus risbeci COCKERELL, 1929: 199, ♀. Holotype ♀: Nouvelle-Calédonie, Plum Farm, 4.VI.1927 leg. W.P. Cockerell (NMNHP). *Homalictus risbeci* (Cockerell, 1929): MICHENER 1965.

Halictus crotalariae COCKERELL, 1929: 199, ♀. Holotype ♀: Nouvelle-Calédonie, Mueo, 20.V.1927 sur fl. de *Crotalaria*, leg. W.P. Cockerell (NMNHP). *Homalictus crotalariae* (Cockerell, 1929): MICHENER, 1965. PAULY & MUNZINGER, 2003: 156 (syn.).

Redescription. Femelle. Longueur 5,5–6 mm. Corps à reflets bleu vert métallique, pattes noires chez la forme typique, brunes chez la forme *crotalariae*. Tête (Fig. 13a). $L/l = 0,94$. Front et aires paraoculaires avec de fines rides anastomosées. Vertex avec de fines rides parallèles (Fig. 13c). Mesosoma. Scutum finement tessellé, à ponctuation dense au milieu (les espaces entre les points égaux au diamètre des points), la ponctuation plus espacée sur le quart antérieur (Fig. 13b). Scutellum avec la texture et la ponctuation semblables à celles du scutum. Propodeum non caréné. Aire propodéale en forme de croissant, avec des rides anastomosées et non organisées en rides parallèles (Fig. 13d). Pleures finement ridées tessellées dans leur partie supérieure, couvertes de stries parallèles



Fig. 13. *Homalictus risbeci*, femelle: a, tête; b, scutum; c, vertex; d, propodeum; e, premier tergite; f, metasoma.



g h
Fig. 13 (suite). *Homalictus risbeci*, femelle: g, patte postérieure var. *risbeci*; h, patte postérieure var. *crotalariae*.

sur le reste de la surface; ces stries sont plus fortes chez les exemplaires à pattes noires. Metasoma (Fig. 13f). Tergite 1 complètement strié et non ponctué (Fig. 13e). Tergites suivants striés et finement ponctués sur leur base.

Variations. Le type de *H. risbeci* a les pattes totalement noires (Fig. 13g) tandis que chez la variété *crotalariae* les genoux, l'extrémité des tibias et les tarses sont jaune brun (Fig. 13h). Une étude basée sur le DNA ou avec un matériel plus abondant devrait permettre de confirmer la synonymie ou, au contraire, de distinguer deux espèces distinctes avec la nécessité de ressusciter le nom *crotalariae*. On a observé chez d'autres espèces de *Homalictus* que la couleur des pattes n'est pas toujours constante et ne représente pas nécessairement un caractère spécifique.

Mâle. Longueur 5 mm. Couleur bleu vert métallique, tibias antérieurs et tous les tarses brun jaune. Tête (Fig. 14a). L/l = 0,93. Front avec des rides anastomosées. Vertex avec de fines rides parallèles. Article 4 des antennes et suivants aussi longs que larges. Mesosoma. Scutum finement tessellé à ponctuation assez espacée, surtout sur la partie antérieure (Fig. 14b). Scutellum à ponctuation un peu plus dense que sur le scutum. Propodeum non caréné. Aire propodéale en forme de croissant, avec des plis longitudinaux parallèles atteignant le bord postérieur, mais non courbés sur les côtés comme chez *H. curvistris* (Fig. 14c). Pleures finement tessellées, avec quelques stries seulement sur la face ventrale. Metasoma (Fig. 14d). Tergite 1 assez brillant et presque lisse (Fig. 14e). Base du tergite 2 striée et avec quelques points. Aire pygidiale orange, en forme de large demi cercle (Fig. 14f). Sternites avec quelques soies de longueur moyenne, sans groupement particulier.

Matériel examiné (publié par PAULY & MUNZINGER, 2003). Nouvelle-Calédonie. Prony, 10.II.1999, 13h45, *Sannantha [Babingtonia] leratii*, 7♂, 1♀, leg. J. Munzinger n°147i (MNHNP).

Matériel examiné (nouvelles données). Nouvelle-Calédonie. Koum, rivière, 23.XI.2001, 9h15, *Hibbertia lucens*, 1♀, leg. J. Munzinger n°264i. – Toven, tribu de la Tiendanite, 17.XI.2002, 11h, *Melastoma denticulatum*, 1♀, leg. J. Munzinger n°296i. – Haute Tchamba, 14.VII.2004, assiette jaune, 1♂, 2♀, leg. J. Munzinger n°406i, 407i. – Haute Vallée de la Ni, 750m, 23.X.2004, assiette jaune, 1♀, leg. J. Munzinger n°430i. – Ponerihouen, Tiakan, 6.I.2005, cocoteraie, au vol, 1♂, leg. J. Munzinger n°439i. – Vallée de la Dumbéa Nord, 15.V.2005, *Pancheria alaternoides*, 1♀, leg. J. Munzinger n°493i. – Bac de la Ouaième, 5m, 27.VII.2005, 9h, *Cosmos sulphureus*, 1♀, leg. J. Munzinger n°505i. – Col d'Arama, 29.VII.2005, 12h, *Dracophyllum verticillatum*, 1♂, leg. J. Munzinger n°514i, 515i, 516i, 517i. – Mandjélia, 650m, 7.X.2005, 10h30, *Rhuacophila javanica*, 1♀, leg. J. Munzinger n°531i. – Tchamba, cabane forestière, 4.IV.2006, 11h, *Melastoma denticulatum*, 3♀, leg. J. Munzinger n°557i, 558i, 559i. – Anse Vata, 8.X.2006, 9h45, *Tristellateia australasiae*, 1♀, leg. J. Munzinger n°594i. – Tontouta, forêt à kaoris, 11.III.2007, *Cupaniopsis tontoutensis*, 1♀, leg. J. Munzinger n°637i. – Tontouta, 13.X.2007, *Scaevola* sp., 1♀, leg. J. Munzinger n°672i. – Tontouta,



Fig. 14. *Homalictus risbeci*, mâle: a, tête; b, scutum et scutellum; c, propodeum; d, metasoma; e, premier tergite; f, aire pygidiale.

affluent de la Kalouéhola, 4.XII.2007, 9h30, maquis, *Hibbertia pancheri*, 1 ♀, leg. J. Munzinger n° 690i, 693i. – Dumbéa, piste vers le barrage, Pont à *P. lauracea*, 14.XII.2007, 10h, maquis, *Cloezia floribunda*, 1 ♂, leg. J. Munzinger n°694i, 696i. – Beleps, Art, plateau Nord, 26.VIII.2009, 9h30, *Solanum*, 1 ♀, leg. J. Munzinger n°768i. – Tiébaghi, virage grenaille, 27.VIII.2009, *Tristaniopsis guillainii*, 1 ♀, leg. J. Munzinger n°769i. – Boulinda, 700m, 2.IX.2009, 12h, *Dracophyllum verticillatum*, 1 ♀, leg. J. Munzinger n°771i, 772i. – Mandjélia, antenne, 1.IX.2009, forêt humide, *Melastoma denticulatum*, 1 ♀, leg. J. Munzinger n°776i. – Tchamba, 11.IX.2010, forêt humide, *Melastoma denticulatum*, 1 ♀, leg. J. Munzinger n°801i. – Route Poro-Kouaoua, 6.II.2013, *Pancheria* sp., 1 ♀, leg. J. Munzinger n°810i. – Plateau de Boakaine, 587m, 27.II.2013, *Longetia*

buxoides, 1 ♀, leg. J. Munzinger n°813i. – Prov. Sud, 9 km NW Sarraméa, 21°35'07"S 165°48'55"E, Malaise dans la forêt à flanc de colline, 305m, 19.I.1996, 5 ♀, leg. ME. Irwin, D.W. Webb & E.I. Schlinger (INHS). – Mandjéla, 549m, 26.XI.1992, 1 ♀, leg. E. & M. Schlinger (INHS). – Pass on mining, Rd from Poro to Kouaoua, 579m, 12.XI.1992, 1 ♂, leg. E.M. Schlinger (INHS). – Nouméa, II.1959, piège Malaise, 3 ♂, 20.II.1963, piège Malaise, 2 ♂, leg. C. Yoshimoto & N. Krauss (IRD). – Tipindji, 10.II.1963, piège Malaise, 2 ♂, leg. C. Yoshimoto & N.L.H. Krauss (IRD). – Tao, 8-10.II.1963, piège Malaise, 1 ♂, leg. C. Yoshimoto & N.L.H. Krauss (IRD). – Hienghene, 5.X.1940, 1 ♂, leg. F.X. Williams (IRD). – Oundjo, 30.IV.1981, *Sannantha [Baeckea] ericoides*, 1 ♂, leg. G. McPherson. – Tiebaghi, 8.XI.1980, *Stenocarpus* sp., 1 ♂, leg. G. McPherson. – 5 km au dessus de la vallée de la Tontouta, 28.IV.1981, *Sannantha [Baeckea] ericoides*, 1 ♂, leg. B. Donovan. – Houailou, Tower Hill, 200m, 20.X.1980, *Scaevola montana*, 2 ♂, leg. G. McPherson. – 3 km N Amoa, 3.V.1981, *Ludwigia octovalis*, 1 ♂, leg. G. McPherson. – Prov. Nord, Pouébo camping de Ouane Batche, 20°29.531'S 164°45.114'E, 7.I.2006, 1 ♂, leg. P. Tripotin. – Prov. Sud, Sarraméa, scierie du col d'Amieu, pièges bacs jaunes, 31.XII.2005, 1 ♀, leg. P. Tripotin. – Vallée de la Népoui, VII.1940, 10 ♀, leg. F.X. Williams (IRD). – Nouméa, II.1959, piège Malaise, 3 ♂, 1 ♀, 20.II.1963, piège lumineux, 2 ♀, piège Malaise, 2 ♂, 1 ♀, leg. C. Yoshimoto & N. Krauss (IRD). – Tipindji, 10.II.1963, 4 ♂, 2 ♀, leg. C. Yoshimoto & N. Krauss (IRD). – Thio, III.1959, 12 ♂, leg. N. Krauss (IRD, BBMH). – Tao, 8-10.II.1963, 1 ♂, 1 ♀, leg. C. Yoshimoto & N. Krauss (IRD). – Nakety, 9.X.1940, 2 ♀, leg. F.X. Williams (IRD). – Hienghene, 5.X.1940, 4 ♀, leg. F.X. Williams (IRD). – Yahoue, 20.II.1963, piège Malaise, 1 ♂, leg. C. Yoshimoto & N. Krauss (IRD). – Col d'Amieu, 31.III.1968, 1 ♀, leg. J.L. Gressitt & T.C. Maa (BBMH). – Ponerihouen, E coast, 20m, 11.X.1969, leg. Y. Hirashima (BBMH). – NE Col d'Amieu, sur route 5, flancs du mont Rembai, 23.IX.1979, 3 ♀, leg. W.C. Gagne et al. (BBMH). – Ouenarou 20 km W, 18.XII.1979, *Cordyline* sp., 2 ♂, leg. B. Donovan & G. McPherson. – Dumbea, 19.XII.1979, 1 ♀, leg. B. Donovan. – Montagne des Sources, base, 20.X.1979, *Geissois* sp., leg. B. Donovan. – Houailou, 25.XII.1979, nid sous la tour, 1 ♂, 9 ♀, leg. B. Donovan. – Houailou, près de la tour, *Sannantha [Baeckea] ericoides*, 1 ♂, 11 ♀, leg. B. Donovan & G. McPherson. – Colnett 5 km S, 26.XII.1979, *Melaleuca quinquenervia*, 1 ♀, leg. B. Donovan. – Yate, 1 km au-dessus du pont, 30.XII.1979, 2 ♂, *Scaevola cylindrica*, 2 ♂, leg. B. Donovan. – Vallée de la Thy, dans le parc, 300m, 9.X.1980, *Leucaena leucocephala*, 1 ♀, leg. B. Donovan. – Noumea 10 km E, 10.X.1980, *Leucaena leucocephala*, 4 ♀, leg. B. Donovan. – Col de Mouirange 2 km E, 10.X.1980, *Leucaena leucocephala*, 5 ♀, *Guoia villosa*, 3 ♀, leg. B. Donovan & G. McPherson. – Col de Mouirange 3 km E, *Scaevola beekii*, 1 ♀, leg. B. Donovan. – Vallée de la Dumbeya, 11.X.1980, *Scaevola beekii*, 1 ♀, leg. B. Donovan. – Vallée de la Thy, niveau du parc, 12.X.1980, *Leucaena leucocephala*, leg. B. Donovan. – Vallée de la Thy, 13.X.1980, *Citrus* sp., 8 ♀, 14.X.1980, 1 ♀, leg. B. Donovan. – Presqu'île de Ouana, 17.X.1980, *Suriana maritima*, 1 ♀, leg. G. McPherson. – Oundjo, sur la colline de la tour, 18.X.1980, *Leucaena leucocephala*, 2 ♀, leg. G. McPherson. – Cascade de Oua, Hinna 5 km S, 19.X.1980, *Leucaena leucocephala*, 7 ♀, leg. B. Donovan & G. McPherson. – Houailou, 20.X.1980, 2 ♂, 3 ♀, *Melochia odorata*, leg. B. Donovan. – Houailou, colline de la tour, 200m, 20.X.1980, au-dessus des buissons, 3 ♂, volant au-dessus des nids, 1 ♂, *Hibbertia* sp., 1 ♀, *Scaevola montana*, 1 ♂, leg. B. Donovan & G. McPherson. – Houailou, 20.X.1980, *Melochia odorata*, 1 ♂, 2 ♀, leg. G. McPherson & B. Donovan. – Montagne des Sources, vallée, 15m, 20.X.1980, *Hugonia cf penicillanthemium*, 2 ♀, *Hibbertia lucens*, 2 ♀, leg. G. McPherson. – Tiebaghi, 8.XI.1980, *Stenocarpus* sp., 1 ♂, 2 ♀, 9.XI.1980, *Pancheria phylliureoides*, 6 ♀, leg. G. McPherson. – Rivière Koumac, 30.IV.1981, *Blumea lacera*, 1 ♀, leg. B.J. Donovan. – Oundjo, 30.IV.1981, *Sannantha [Baeckea] ericoides*, 1 ♂, leg. B. Donovan. – Cols de Crève-Cœur 10 km SW, 1.V.1981, *Melaleuca quinquenervia*, 9 ♀, *Acacia spirorbis*, 2 ♀, leg. B. Donovan & G. McPherson. – Cols de Crève-Cœur 4km SW, 1.V.1981, *Mimosa pudica*, 1 ♀, leg. G. McPherson. – Mandjéla, 2.V.1981, 300m, *Sannantha [Baeckea] ericoides*, 4 ♂, 1 ♀, 500m, en vol, 1 ♂, 600m, *Scaevola montana*, 1 ♂, 750m, *Pancheria* sp., 1 ♂, leg. B. Donovan & G. McPherson. – Col d'Amos, 2.V.1981, *Melaleuca quinquenervia*, 33 ♂, 1 ♀, leg. B. Donovan & G. McPherson. – Kokengone 15 km W, 3.V.1981, *Melaleuca quinquenervia*, 3 ♂, leg. B. Donovan. – Amoa 3 km N, 3.V.1981, *Ludwigia octovalis*, 1 ♂, 2 ♀, leg. B. Donovan & G. McPherson. – Paalo, 3.V.1981, *Metrosideros operculata*, 3 ♀, leg. B. Donovan. – Thy Valley, 200m, 5.V.1981, *Polyscias [Tieghemopanax]* sp., 9 ♂, 6 ♀, leg. B.J. Donovan et G. McPherson. – Montagne des Sources, 8.V.1981, *Scaevola montana*, 1 ♂, *Tristaniopsis [Tristania] callobuxus*, 1 ♂, 1 ♀, *Syzygium* sp., 1 ♂, 2 ♀, 13.I.1980, Araliaceae, 1 ♂, leg. B. Donovan & G. McPherson. – Mont Dore, 8.V.1981, sur le sol, 1 ♀, leg. B. Donovan. – Vallée de la Thy, 100m, 11.II.1980, *Lagerstroemia indica*, 1 ♀, *Cassia fistula*, 1 ♀, leg. G. McPherson. – Mont Dzumac, 800m, 24.II.1980, *Polyscias bracteata* subsp. *subincisa [Tieghemopanax sessiliflorus]*, 1 ♂, leg. G. McPherson. – Col de Ngo, 29.XI.2000, 1 ♀, sortant du nid, leg. B. Donovan. – Baie de la Somme, 29.XI.2000, *Grevillea* sp., 1 ♂, leg. B. Donovan. – Mont Do, plateaux sous le sommet, 15.XII.2000, 2 ♂, leg. B. Donovan. – Mont Do, 1km sur la route, 1 ♀, leg. B. Donovan. – Ouvea, Fayaoué, 0-50m, XII.1968, 1 ♂, 2 ♀, leg. N.L.H. Krauss (BBMH). – Pueblo 2 km N, 29.VII.2003, 1 ♀, leg. B. Donovan. – Houailou, environ 20 km S, 30.VII.2003, 1 ♀, leg. B. Donovan.

ssp. *crotalariae* (pattes brun clair):

Poum, en face de l'embarcadère, 3.IV.2012, maquis sur serpentines, *Xanthostemon* sp., 1 ♀, leg. J. Munzinger n°806i. – Poum, Golone, 0m, 29.VII.2005, 9h, *Rhizophora apiculata*, 1 ♀, leg. J. Munzinger n°513i. – Ile Lifou,

We, II.1962, 1♂, 9♀, 30-31.I.1962, 3♂, 1♀, leg. N.L.H. Krauss (BBMH). – Ile Lifou, We, 16-18.II.1963, 1♀, leg. C.M. Yoshimoto (IRD). – Ile Lifou, We 3 km W, 1.VIII.2003, *Stachytarpheta*, 1♀, *Brassica* sp., 3♀, leg. B. Donovan. – Ile Lifou, We 6 km S, 1.VIII.2003, *Brassica* sp., 1♀, leg. B. Donovan. – Ile Leprédour, 22.I.2008, 10h, *Eugenia* cf. *gacognei*, 1♀, leg. J. Munzinger n°708i. – Ile Leprédour, 22.I.2008, 10h, *Alectryon carinatum*, 2♀, leg. J. Munzinger n°709i, 710i. – Ile Maré, La Roche, III.1959, 6♂, 3♀, leg. N.L.H. Krauss (BBMH). – Ile de Mouac, 19.X.1958, 1♂, leg. C.R. Joyce (IRD).

Clé pour l'identification des espèces de *Homalictus* de Nouvelle-Calédonie

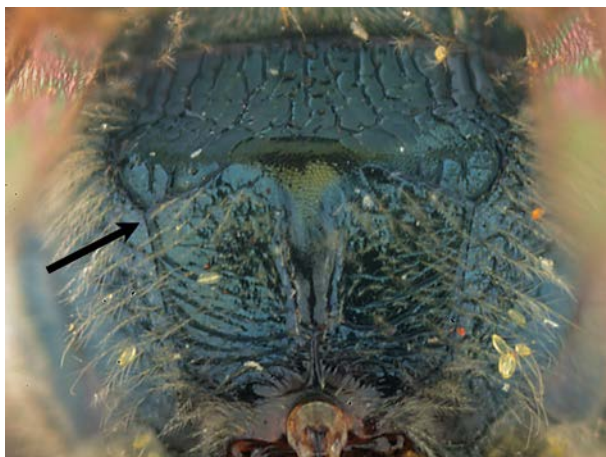
Femelles (antennes 12 articles, dernier tergite avec une ligne médiane)

- (1) Les plis de l'aire propodéale n'atteignant pas le bord postérieur, le pourtour de l'aire étant brillant et très finement tessellé (1a) *Homalictus mcphersoni* sp. nov.
 - Les plis de l'aire propodéale atteignent le bord postérieur, le pourtour de l'aire étant plissé (par exemple 2a,b) 2

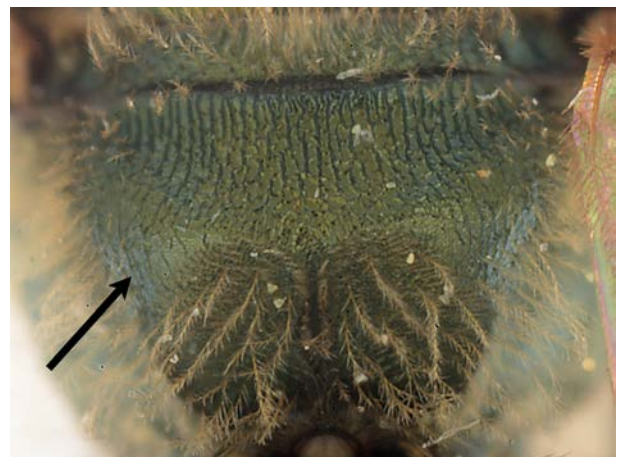


1 a - *H. mcphersoni*

- (2) Propodeum caréné aux angles (2a)3
 - Propodeum arrondi aux angles (2b)6

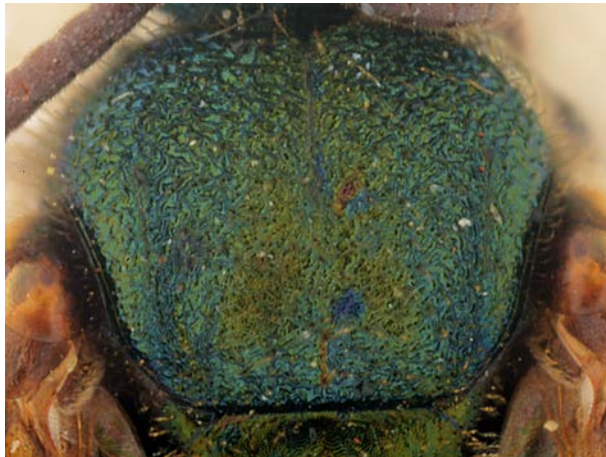


2 a - *H. heliotropiae*



2 b - *H. risbeci*

- (3) Scutum complètement plissé de rugosités sur toute sa surface, pas de ponctuation distincte (par exemple 3a) 4
 - Scutum tessellé à ponctuation éparse et bien distincte (par exemple 3b) 5



3 a - *H. heliotropiae*



3 b - *H. cocos*

(4) Scutellum ponctué à texture différente de celle du scutum (4a); les plis du scutum bien marqués mais moins forts et presque effacés au milieu; corps à reflets bleu vert métallique clair *Homalictus heliotropiae* sp. nov.
 - Scutellum plissé comme le scutum (4b); les plis du scutum encore plus forts, aussi forts au milieu que sur le pourtour; corps noir à reflets métalliques peu marqués... *Homalictus hienghenensis* sp. nov.



4 a - *H. heliotropiae*



4 b - *H. hienghenensis*

(5) Corps noir presque sans reflets métalliques (5a); stries de la face très fortes *Homalictus melanasiae* sp. nov.
 - Tête et scutum bleu vert métallique (5b); stries de la face moins fortes et légèrement anastomosées ... *Homalictus cocos* Pauly & Munzinger, 2003



5 a - *H. melanasiae*



5 b - *H. cocos*

- (6) Propodeum avec des stries parallèles et courbes, au moins sur les côtés (par exemple 6a) 7
 - Propodeum avec des plis anastomosés et non alignés en courbes parallèles (par exemple 6b) 8



6 a - *H. curvistriae*

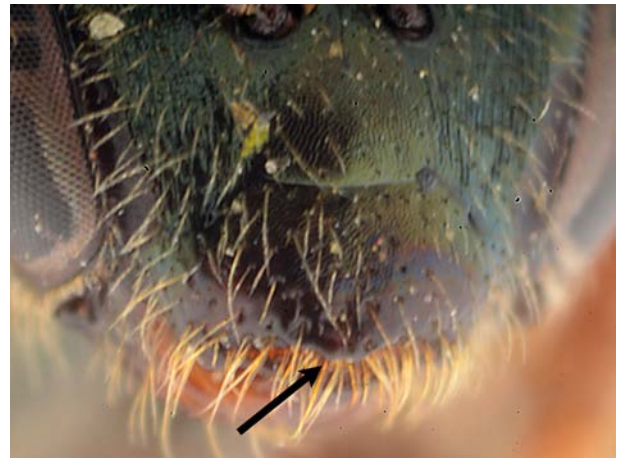


6 b - *H. risbeci*

- (7) Bord antérieur du clypeus droit, sans projection (7a); propodeum plus court et à stries très fortes; ponctuation du scutum moins fine *Homalictus curvistriae* sp. nov.
 - Bord antérieur du clypeus avec une petite projection (7b); propodeum plus long et à stries plus fines, organisées en courbes parallèles seulement sur les côtés, avec des plis anastomosés au milieu de l'aire propodéale; ponctuation du scutum plus fine *Homalictus projectio* sp. nov.



7 a - *H. curvistriae*



7 b - *H. projectio*

- (8) Plus petite espèce (4,5 mm de long); tibias et tarsi orangés; metasoma noir (8a), plus ponctué
 *Homalictus aponi* (Cheesman & Perkins 1939)
 - Plus grande espèce (5,5 à 6 mm de long); tibias et tarsi le plus souvent complètement noirs, mais parfois brun orangé avec des taches sombres (var *crotalariae*); metasoma avec des reflets métalliques (8b), moins ponctué *Homalictus risbeci* (Cockerell, 1929)



8 a - *H. aponi*



8 b - *H. risbeci*

Mâles (antennes 13 articles, aire pygidiale)

- (1) Propodeum caréné aux angles *Homalictus cocos* Pauly & Munzinger, 2003
(doivent s'insérer ici également les mâles inconnus de *H. heliotropiae*, *H. hienghenensis* et *H. melanasiae*; l'aire pygidiale très étroite de *H. cocos* semble caractéristique)
- Propodeum non caréné aux angles 2
- (2) Pourtour de l'aire propodéale brillant et sans plis, les plis de l'aire n'atteignent pas le bord postérieur; corps noir avec peu de reflets métalliques; devrait s'insérer ici le mâle inconnu de
..... *Homalictus mcphersoni* sp. nov.
- Plis de l'aire propodéale atteignant le bord postérieur 3
- (3) Propodeum complètement couvert de fortes rides parallèles et courbes
..... *Homalictus curvistriæ* sp. nov.
(le mâle inconnu de *Homalictus projectio* s'insère peut être ici)
- Propodeum sans rides courbes parallèles sur ses flancs et la face postérieure 4
- (4) Grande espèce (7 mm); ponctuation dense sur tout le scutum *Homalictus koghiensis* sp. nov.
- Plus petites espèces (3 à 6 mm); ponctuation du scutum espacée 5
- (5) Plus grand (longueur 5 mm); metasoma à reflets vert métallique; aire pygidiale en forme de demi cercle, plus large (5a); partie antérieure du scutum à ponctuation plus espacée qu'au milieu
..... *Homalictus risbeci* (Cockerell, 1929)
- Plus petit (longueur 3-4 mm); metasoma noir; aire pygidiale en forme de trapèze, plus étroite (5b);
partie antérieure du scutum ponctuée comme au milieu
..... *Homalictus aponi* (Cheesman & Perkins 1939)



5 a - *H. risbeci*



5 b - *H. aponi*

Remerciements

Nous remercions les services de l'environnement des Provinces Sud (DENV) et Nord (DDEE) de la Nouvelle-Calédonie pour les autorisations de récolte, ainsi que Gordon McPherson pour son aide sur le terrain et de nombreuses identifications de plantes. Nous remercions également Isabelle Coppée et Isabelle Sauvage de la Société royale belge d'Entomologie pour la relecture minutieuse du manuscrit.

Références

- BLÜTHGEN P., 1926. – Beiträge zur Kenntnis der indo-malayischen *Halictus* und *Thrincostruma* – Arten (Hym. Apidae, Halictini). *Zoologische Jahrbücher, Abteilung F Systematik*, 51: 375-698.
- BLÜTHGEN P., 1928. – Beiträge zur Kenntnis der indo-malayischen *Halictus* und *Thrincostruma* – Arten (Hym., Apidae, Halictini). *Zoologische Jahrbücher, Abteilung F Systematik*, 55: 163-252.
- BLÜTHGEN P., 1931. – Beiträge zur Kenntnis der indo-malayischen *Halictus* und *Thrincostruma* – Arten (Hym., Apidae, Halictini). *Zoologische Jahrbücher, Abteilung F Systematik*, 61: 285-336.
- CHEESMAN L.E. & PERKINS R.C.L., 1939. – Halictine bees from the New Hebrides and Banks Islands. *Transactions of the Royal entomological Society of London*, 88: 161-172.
- COCKERELL T.D.A., 1919. – The metallic colored Halictine bees of the Philippines islands. *Philippines Journal of Sciences*, 15: 11-13.
- DONOVAN B., MUNZINGER J., PAULY A. & MCPHERSON G., 2013. – Flower visiting records of the native bees of New Caledonia. *Annals of the Missouri Botanical Garden*, 99: 19-43.
- KROMBEIN K.V., 1950. – The Aculeate Hymenoptera of Micronesia. II. Colletidae, Halictidae, Megachilidae, and Apidae. *Proceedings of the Hawaiian Entomological Society*, 14: 101-136.
- KROMBEIN K.V., 1951. – Additional notes on the bees of the Solomon Islands. *Proceedings of the Hawaiian entomological Society*, 14: 277-295.
- MICHENER C.D., 1979. – The genus *Homalictus* in Fiji (Hymenoptera: Halictidae). *Pacific Insects*, 21: 227-234.
- MICHENER C.D., 1980. – The large species of *Homalictus* and related Halictinae from the New Guinea Area (Hymenoptera, Apoidea). *American Museum Novitates*, 2693: 1-21.
- MORAT P., JAFFRE T., TRONCHET F., MUNZINGER J., PILLON Y., VEILLON J.-M. & CHALOPIN M. 2012. - Le référentiel taxonomique Florical et les caractéristiques de la flore vasculaire indigène de la Nouvelle-Calédonie. *Adansonia sér.* 3, 34: 177-219.
- PAULY A., 1980. – Les espèces indonésiennes du genre *Homalictus* Cockerell (Hymenoptera Apoidea Halictidae). *Zoologische Mededelingen, Leiden*, 55: 11-28.
- PAULY A., 1986. – Les abeilles de la sous-famille des Halictinae en Nouvelle-Guinée et dans l'Archipel Bismarck (Hymenoptera Apoidea Halictidae). *Zoologische Verhandelingen, Leiden*, 227: 1-58.
- PAULY A., DONOVAN B. & MUNZINGER J., 2013. – Les *Austronomia* Michener, 1965 de Nouvelle-Calédonie et de l'archipel du Vanuatu (Hymenoptera: Apoidea: Halictidae: Nominiinae). *Belgian Journal of Entomology*, 11: 1-29.
- PAULY A. & MUNZINGER J., 2003. – Contribution à la connaissance des Hymenoptera Apoidea de Nouvelle-Calédonie, et de leurs relations avec la flore butinée. *Annales de la Société entomologique de France*, 39 (2): 153-166.
- PAULY A., & VILLEMANT C., 2009. – Hyménoptères Apoidea (Insecta) de l'archipel du Vanuatu. *Zoosystema*, 31 (3): 719-730.
- PAULY A., WALKER K., MUNZINGER J. & DONOVAN B., 2013. – Endémisme insulaire et cleptoparasitisme chez les *Lasioglossum* Curtis 1833 (Hymenoptera Apoidea Halictidae) de Nouvelle-Calédonie. *Annales de la Société entomologique de France (N.S.)*, 49 (2): 127-153.
- PERKINS R.C.L. & CHEESMAN L.E., 1928. – Hymenoptera, fasc. 1, Apoidea, Sphecoidea and Vespoidea. *Insects of Samoa*, Pt 5, 1-58.
- WALKER K., 1986. – Revision of the Australian species of the genus *Homalictus* Cockerell (Hymenoptera: Halictidae). *Memoirs of the Museum of Victoria*, 47: 105-200.